

Veiligheidsregio Limburg-Noord

Samen op weg naar de gezondste en veiligste regio



Inhoudsopgave



Kenmerken van regio Limburg-Noord

Lezen



Deel I Kaders en ambitie

Lezen



Deel II Crisisbeheersing

Lezen



Deel III Brandweer

Lezen



Deel IV GGD

Lezen

Kenmerken van regio Limburg-Noord

518.000 mensen en ruim 1.530 km²



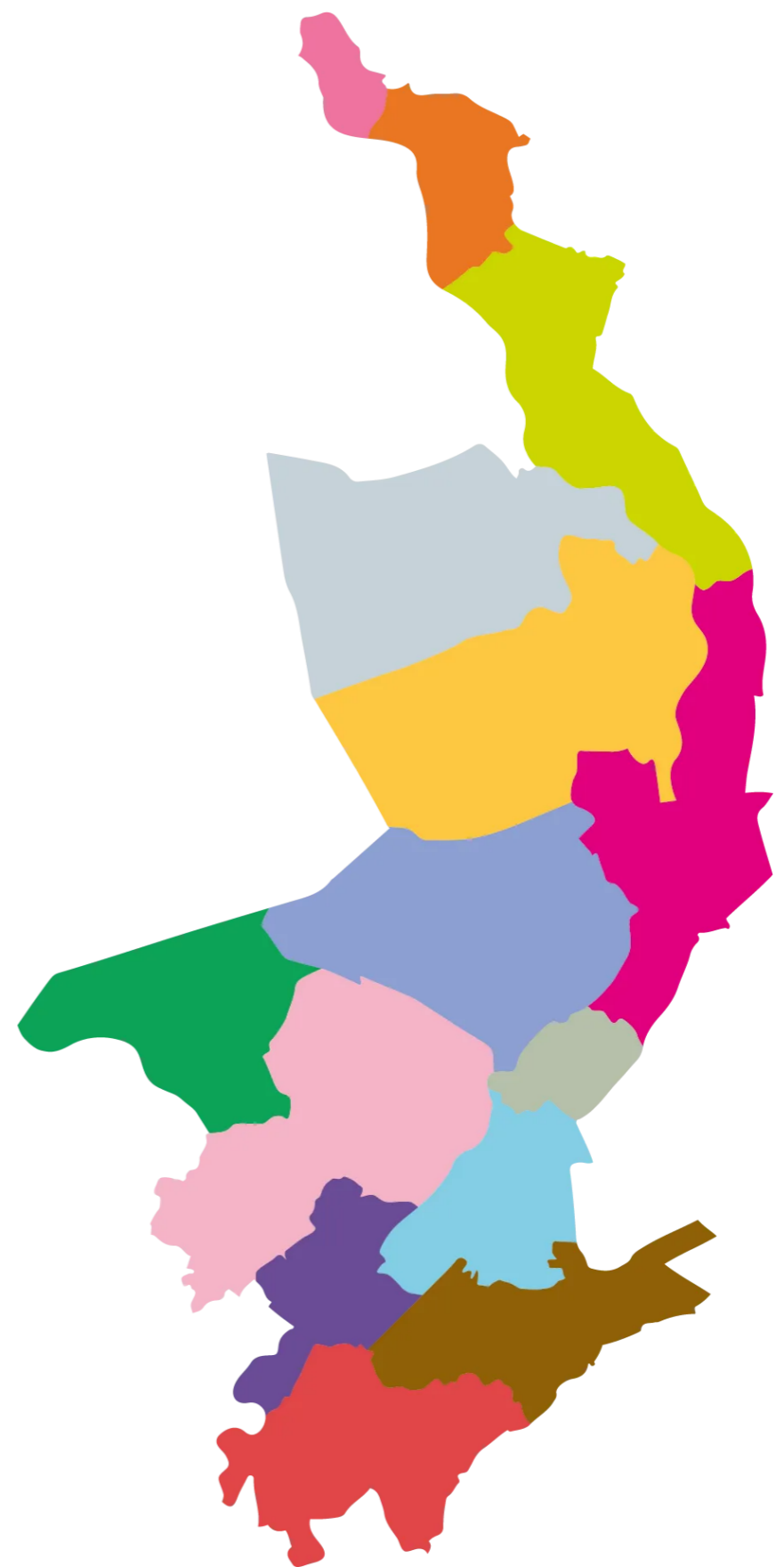
Werkgebied

Meer dan **518.000 mensen**

Gebiedsoppervlakte van ruim **1.530 km²**.

Grenzend aan Gelderland-Zuid, Brabant-Noord, Brabant Zuid-Oost, Zuid-Limburg, Noord-Rhein-Westfalen (Duitsland) en de provincie Limburg (België).

- landelijk en bosrijk gebied
- vele kleinere en enkele grotere kernen
- intensieve veehouderij en land- en tuinbouw
- belangrijke transportroutes over weg, water, spoor en door buisleidingen
- diverse risicovolle inrichtingen
- relatief veel grootschalige evenementen



Lees meer...

+ Begroting in één oogopslag
(.pdf)

+ Jaarverslag 2018

+ Jaarverslag 2019



Kaders en ambitie

Wij zijn Veiligheidsregio Limburg-Noord (VRLN). Eén van de 25 veiligheidsregio's in Nederland. VRLN is een hands-on hulpverleningsorganisatie, een zorgorganisatie en een netwerkorganisatie in één. VRLN is ingericht om de zorg voor openbare veiligheid en publieke gezondheidszorg in de regio te organiseren. Burgers, bedrijven en instellingen verwachten dat wij er voor ze zijn met advies en hulp waar nodig.

Kernwaarden
+ Kernwaarden

Waar we voor staan

Samen met onze partners:

- dragen we (pro)actief bij aan de veiligheid en (positieve) gezondheid in de regio vanuit een goede informatiepositie en in contact met de omgeving;
- adviseren we met deskundigheid om onveiligheid en ongezondheid te voorkomen en te beperken;
- bestrijden we onveiligheid en ongezondheid, primair gericht op de meest kwetsbaren en zoveel mogelijk op maat;
- helpen we gevolgen van een incident/crisis te beperken in zowel het fysieke als sociaal/maatschappelijke domein, en zowel in de acute als de herstelfase.

Als VRLN willen we onze taak realiseren door midden tussen burgers, bedrijven, instellingen en partners te staan. We gaan primair uit van eenieders eigen kracht en expertise, waarbij we door een goede informatiepositie en gedreven en vakbekwame medewerkers een natuurlijke, betrouwbare partner zijn voor duurzame veiligheid en gezondheid in de regio. Ons motto is daarbij sinds jaar en dag 'Samenwerken aan Veiligheid en Gezondheid'.

Ambitie

Onze maatschappelijke opdracht als VRLN is om bij te dragen aan de bevordering van gezondheid en veiligheid door een gezamenlijke inspanning van burgers, gemeenschappen, bedrijven, instellingen en overheden. Onze ambitie is als volgt te formuleren:

'Veiligheidsregio Limburg-Noord wil de veiligste en gezondste regio zijn. Dit vraagt een permanente inspanning om onze regio veiliger en gezonder te maken.'

Dit is een stevige ambitie die moet worden vormgegeven binnen het gegeven begrotingskader, zoals vastgesteld door het Algemeen Bestuur op 5 juli 2019. Het uitgangspunt is dat nieuw beleid komt in plaats van bestaand beleid, zodat er geen verhoging ontstaat van de gemeentelijke bijdragen. We zijn ons er daarbij van bewust dat 100% gezond en veilig onhaalbaar is en dat veel partijen tezamen deze beweging naar een veiliger en gezonder regio moeten vormgeven. VRLN kan nooit in haar eentje deze ambitie waarmaken, maar vindt het desondanks belangrijk om de stip op de horizon ambitieus neer te zetten.

Lees meer...

Kernwaarden
+ Kernwaarden

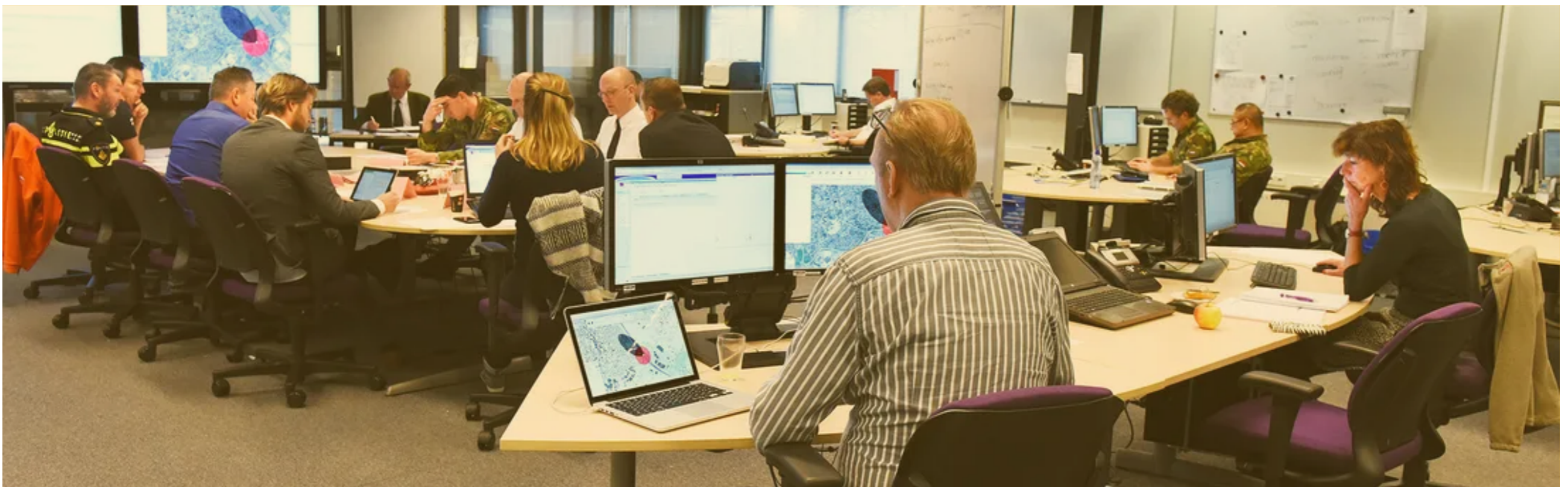
Voor de volledige uitwerking en bijlagen, zie:

[Beleidsplan VRLN Deel I – Kaders en ambitie \(PDF\)](#)

[1a. Invulling wettelijke vereisten beleidsplan \(PDF\)](#)

[1b. Overzicht wettelijke en specifieke taken \(PDF\)](#)

[1c. Programma- en productenoverzicht VRLN \(PDF\)](#)



Deel II

Crisisbeheersing

Crisisbeheersing staat voor risicobeheersing en crisisbestrijding. Het speelveld voor crisisbeheersing is per definitie multidisciplinair. Vanzelfsprekend is daarbij de samenwerking met partners onontbeerlijk. Binnen de organisatie van de veiligheidsregio zijn de Geneeskundige Hulpverlening in de Regio (GHOR), de brandweer en de gemeentelijke crisisorganisatie nauw betrokken bij crisisbeheersing. Dit door samenwerking vanuit dezelfde fysieke locatie en door het delen van kennis en capaciteiten met elkaar. Daarnaast is er een convenant met de politie (Regionale Eenheid Limburg) en delen we één meldkamer op Limburgse schaal.

Samen met Veiligheidsregio Zuid-Limburg hebben wij in 2019 een Provinciale Risicoprofiel opgesteld. De opbrengsten van dit provinciale risicoprofiel en de prioritering door experts, gemeenten en bestuur vormen mede de basis voor dit beleidsplan.

Continuïteit leefomgeving

+ Continuïteit leefomgeving

GHOR

+ GHOR

Flexibele crisisorganisatie

+ Flexibele crisisorganisatie

Gemeente en crisis

+ Gemeente en crisis

Expertise in verbinding

+ Expertise in verbinding

Meldkamer

+ Meldkamer

Meer veiligheid & continuïteit leefomgeving

Naast de klassieke risico's (zoals het voorkomen van grote branden en grote incidenten met gevaarlijke stoffen) komen continuïteitsrisico's steeds meer in beeld. Onze samenleving is immers in sterk toenemende mate afhankelijk van allerlei voorzieningen en systemen, terwijl acceptatie en veerkracht bij verstoringen juist kleiner lijken. Het ontwrichtend effect bij verstoringen wordt daarmee verhoudingsgewijs groter. Dat betekent ook iets voor risicobeheersing en onze adviserende taak daarin.

Flexibele, breed inzetbare crisisorganisatie

De crisisbeheersingsorganisatie is nog vooral gericht op de klassieke rampen. Het veranderende landschap van de crisisbeheersing vraagt om meer flexibiliteit en veerkracht van de crisisorganisatie.

Expertise in verbinding

In een snel veranderende omgeving is duidelijkheid over rol en positie erg belangrijk. De veiligheidsregio is in heel veel gevallen niet degene die hands-on het probleem kan oplossen. Waar we bij een brand of uitbraak van een infectieziekte nog wel de helpende hand kunnen bieden in het aanpakken van de oorzaak, is dat niet zo als het water stopt met stromen of het licht uitvalt. Dat roept de vraag op waar onze expertise, en daarmee onze rol zit, en welke allianties nodig zijn met de verschillende partijen.

Specifieke beleidsdoelen

Voor de Geneeskundige Hulpverlening in de Regio (GHOR), de gemeentelijke crisisorganisatie en de Gemeenschappelijke Meldkamer (GMK) hebben we een aantal specifieke beleidsdoelen.

Lees meer...

Continuïteit leefomgeving

+ Continuïteit leefomgeving

Flexibele crisisorganisatie

+ Flexibele crisisorganisatie

Expertise in verbinding

+ Expertise in verbinding

GHOR

+ GHOR

Gemeente en crisis

+ Gemeente en crisis

Meldkamer

+ Meldkamer

Voor de volledige uitwerking en bijlagen, zie:

[Beleidsplan VRLN Deel II – Crisisbeheersing \(PDF\)](#)

[IIa. Provinciaal Risicoprofiel Limburg – Hoofdrapport \(PDF\)](#)

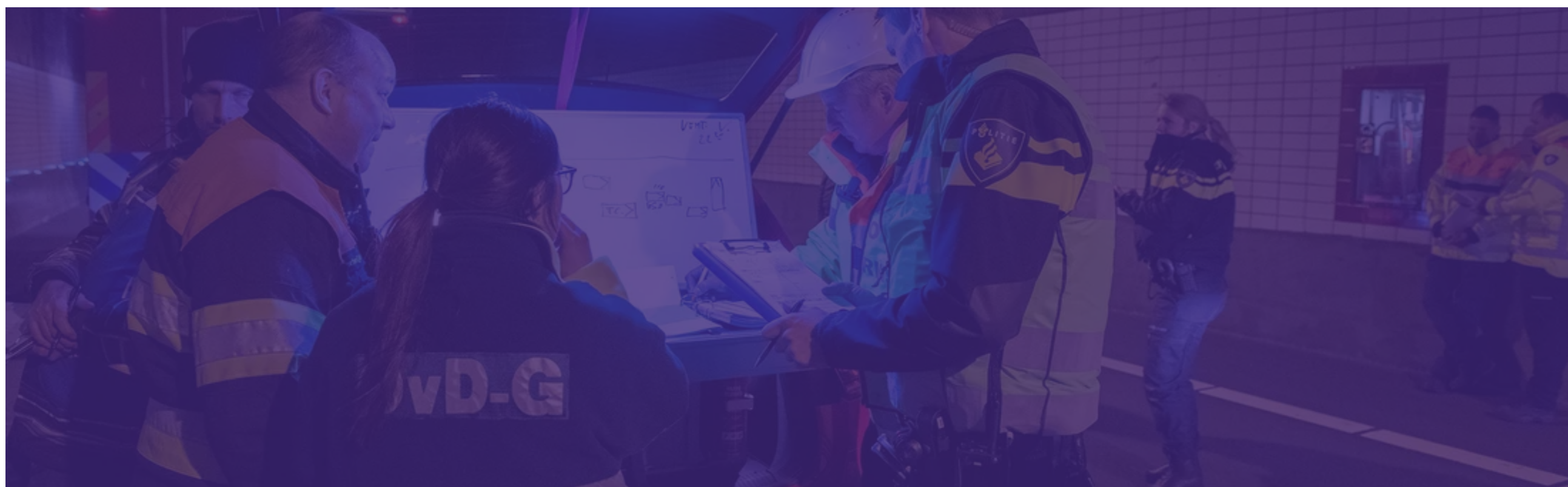
[IIb. Provinciaal Risicoprofiel Limburg – Bijlagen \(PDF\)](#)

[IIc. Methodiek prioritering risicoprofiel 2019 \(PDF\)](#)

[IId. Regionaal Crisisplan 2018 \(PDF\)](#)

[IIe. Informatievoorziening VRLN \(PDF\)](#)

[IIf. Beleidsplan Multidisciplinair Opleiden, Trainen en Oefenen \(PDF\)](#)



Deel III

Brandweer

De ambitie van VRLN is de gezondste en veiligste regio te willen zijn. In dit deel presenteren wij hoe Brandweer Limburg-Noord invulling geeft aan deze ambitie. We beschrijven de benodigde doorontwikkeling van de brandweerorganisatie om risico's nog effectiever te voorkomen en verminderen en om incidenten effectief te kunnen blijven bestrijden.

KLIE Photography - Guido van Herten

Risicobeheersing
+ Risicobeheersing

Preparatie
+ Preparatie

Incidentbestrijding
+ Incidentbestrijding

Onze ambitie

De kern van het bestaansrecht van de brandweer is het leveren van zo goed mogelijke proactieve, preventieve en 24/7 repressieve brandweezorg voor de 15 gemeenten in Limburg-Noord. De bestuurlijke ambitie is dat we met de huidige organisatie onze wettelijke taken op een minimaal verantwoord niveau uitvoeren. Hoewel er veel technologische ontwikkelingen zijn die in de komende jaren ons werk waarschijnlijk eenvoudiger en anders gaan maken, maakt de mens nog steeds het verschil in onze organisatie. Voor onze ambitie zijn kwalitatief goede, vakkundige medewerkers en leidinggevendenden de grootste succesfactor.

Onze kernwaarden

De kernwaarden van de VRLN zijn beschreven in het algemene deel van het beleidsplan. De brandweer omarmt deze kernwaarden en maakt ze specifiek voor de eigen opgaven:

Verbinding

Specifiek thema voor de brandweer is paraatheid van de (vrijwillige) organisatie: het vinden en binden van voldoende mensen, die ook nog eens op de juiste tijden beschikbaar zijn, wordt in toenemende mate een uitdaging.

Vakmanschap

Een kernwaarde die van oudsher hoog in het vaandel van de brandweer staat. Er worden in de toekomst andere taken en kennis van de brandweer verwacht. Denk daarbij aan voorbereiding op nieuwe risico's vanuit de energietransitie of de veranderende rol van onze adviseurs vanuit de Omgevingswet. Deze ontwikkelingen vragen om continue doorontwikkeling van het vakmanschap van alle onderdelen van de brandweer.

Informatiegestuurd

Informatiegestuurd werken heeft als doel om proactiever, sneller en risicogerichter te kunnen adviseren en kennis te kunnen delen met de repressieve brandweezorg. Leren van incidenten door koppeling van informatie over het voorkomen van incidenten en de informatie over de bestrijding van incidenten, is daarbij belangrijk.

Betrouwbaar

Brandweezorg levert diensten die een hoge betrouwbaarheid vergen. We zijn immers een belangrijk vangnet als al het andere heeft gefaald. Om betrouwbaar te kunnen blijven in de huidige, snel veranderende maatschappij, moet de brandweer wendbaar zijn. Dit vereist meer dan ooit flexibele, vakkundige medewerkers die breed inzetbaar zijn. We staan samen voor gegarandeerde brandweezorg en dat betekent dat onze medewerkers bereid en beschikbaar zijn om verantwoordelijkheid te nemen voor onze collectieve opgaves en doelstellingen.

Duurzaam

Deze waarde gaat over klimaatbewust ondernemen, maar ook financieel/bestuurlijk voorspelbaar en robuust zijn en over de borging van continuïteit in maatschappij en organisatie. Deze waarde sluit aan bij het motto van de brandweer zoals dat in het verleden is gedefinieerd: Kwalitatief goede brandweezorg tegen maatschappelijk aanvaardbare kosten.

Motto

Vanuit onze ambitie en kernwaarden is het motto voor de komende beleidsperiode:

Wij staan #SAMEN voor gegarandeerde brandweezorg!

Dit doen wij met betrouwbare, breed inzetbare en flexibele medewerkers die vakkundig zijn, resultaatgericht werken en hun verantwoordelijkheid nemen.

Lees meer...

Risicobeheersing

+ Risicobeheersing

Preparatie

+ Preparatie

Incidentbestrijding

+ Incidentbestrijding

Voor de volledige uitwerking en bijlagen, zie:

[Beleidsplan VRLN Deel III – Brandweer \(PDF\)](#)

[IIIa. Brandweerrisicoprofiel \(PDF\)](#)

[IIIb. Dekkingsplan brandweer \(PDF\)](#)



GGD

De overheid is er om de gezondheid van burgers te bewaken en om het individu te beschermen tegen gezondheidsrisico's van buitenaf waarop zichzelf niet of nauwelijks invloed hebben, zoals infectieziekte-uitbraken en de negatieve effecten van gedrag van anderen (meerroken, huiselijk geweld). Ook stimuleert de overheid gedrag dat de gezondheid bevordert. Publieke gezondheidszorg is een vorm van zorg waar mensen niet om vragen omdat ze klachten hebben (cure) of omdat ze ondersteuning nodig hebben (care). Publieke gezondheidszorg omvat de (door individuele burgers ongevraagde) zorg die de overheid aanbiedt om ziekte en gezondheidsschade van de gehele (of groepen in de) bevolking op te sporen en te voorkomen. De GGD functioneert daarbij als voorliggend veld en kan zwaardere zorg en gezondheidsrisico's beperken en/of voorkomen.

In opdracht van onze gemeenten levert de GGD Limburg-Noord een bijdrage aan een gezond en vitaal leven voor de inwoners in Noord- en Midden-Limburg. Als GGD staan wij samen met onze gemeenten en partners voor complexe uitdagingen. Samen zetten we in op het bevorderen van gezond leven en preventie vanuit publieke gezondheid. Regionaal beleid en samenwerking ondersteunt en helpt dit lokaal gezondheidsbeleid.

Publieke gezondheid
+ Publieke gezondheid

Gezonde generatie
+ Gezonde generatie

Vitaal ouder worden
+ Vitaal ouder worden

GGD en sociaal beleid
+ GGD en sociaal beleid

GGD en veiligheid
+ GGD en veiligheid

Ambitie

In deel I van het beleidsplan is als ambitie is geformuleerd dat VRLN de veiligste en gezondste regio wil zijn. De specifieke ambitie van GGD Limburg-Noord is dat mensen zelf op een positieve manier de regie over hun leven en gezondheid kunnen blijven voeren. Iedereen, jong en oud, moet actief kunnen blijven deelnemen aan de samenleving, nu en in de toekomst. Dit noemen wij het concept van positieve gezondheid: gezondheid is niet het ontbreken van ziekte, maar een betekenisvol leven van mensen. De nadruk ligt op de veerkracht, eigen regie en het aanpassingsvermogen van de mens en niet op de beperkingen of ziekte zelf. De uitdaging voor de GGD is om het gezondheidspotentieel van mensen aan te boren, bovenal van mensen in kwetsbare posities. De burgers in kwetsbare posities en hun omgeving gaan ons bijzonder aan het hart. Samen met onze partners zetten wij ons in voor een gezonde, veilige en positieve leefomgeving die niemand uitsluit.

Op basis van de actuele ontwikkelingen heeft de GGD voor de periode 2020-2023 de volgende vijf doelen gedefinieerd:

- Versterken Publieke Gezondheid
- Gezonde generatie
- Vitaal ouder worden
- Verbinden publieke gezondheid en sociaal beleid
- Verbinden publieke gezondheid en veiligheid

[Lees meer...](#)

Publieke gezondheid
+ Publieke gezondheid

Gezonde generatie
+ Gezonde generatie

Vitaal ouder worden
+ Vitaal ouder worden

GGD en sociaal beleid
+ GGD en sociaal beleid

GGD en veiligheid
+ GGD en veiligheid

Voor de volledige uitwerking, zie:
[Beleidsplan VRLN Deel IV – GGD \(PDF\)](#)





Contact

Nijmeegseweg 42
Postbus 11
5900 AA Venlo

t +31 (0)88 11 90 000
f +31 (0)77 35 42 454

e info@vrln.nl
i www.vrln.nl

Twitter: twitter.com/vr_ln

Colofon

Tekst: Ruud Houdijk i.s.m. medewerkers Veiligheidsregio Limburg-Noord
Redactie: Team Communicatie Veiligheidsregio Limburg-Noord
Vormgeving & productie: Aviso Communicatie

Preparatie

Preparatie richt zich erop alle voorbereidingen te treffen die nodig zijn om incidenten adequaat te kunnen bestrijden. Daarbij zijn 3 vakgebieden te onderscheiden: de vakbekwaamheid van het personeel van incidentbestrijding, de operationele voorbereiding van plannen en procedures en het beschikbaar hebben en onderhouden van materieel.

De kansen en ontwikkelingen van vakbekwaamheid zijn direct verbonden aan die van incidentbestrijding: het borgen van paraatheid door voldoende opleidingen te organiseren en het borgen van deskundigheid op het vlak van complexe brandbestrijding en hulpverlening door gerichte opleidingen en trainingen voor de specialisten.

De moderne vrijwilliger vraagt om vernieuwing van onderwijs: korte, praktische opleidingen gericht op de basistaak. Dit is een ontwikkeling die zich voor een belangrijk deel op landelijk niveau moeten afspelen. Brandweer Limburg-Noord wil hiervoor pilotregio zijn.

Het ROI werkt intensief samen met de zes zuidelijke veiligheidsregio's. Onderwerp van gesprek in deze samenwerking is onder ander behoud van certificering in de toekomst. In de komende beleidsperiode onderzoekt het ROI wat daarvoor nodig is.



Operationele voorbereiding

Na herijking en implementatie van de operationele grenzen binnen de eigen regio wordt nu over de regiogrenzen heen gekeken. Systematisch zal, startend in de kop van de regio, in de grensgebieden (interregionaal en internationaal) geanalyseerd worden welke samenwerkingsvormen en overeenkomsten er al zijn en welke verbetering en/of intensivering kan plaatsvinden. Doel is verdere verbetering van paraatheid, dekking en operationeel optreden over de regiogrenzen heen.

Operationele voorbereiding speelt een belangrijke rol in de ontsluiting van informatie vanuit risicobeheersing naar incidentbestrijding en vice versa. Afspraken in omgevingsplannen en -vergunningen en evenementenvergunningen over bluswatervoorziening en bereikbaarheid worden omgezet in operationele informatie in procedures en plannen. Vanuit de praktijk van incidentbestrijding wordt vervolgens teruggekoppeld over de feitelijke beschikbaarheid van de afgesproken voorzieningen. Was het evenement bijvoorbeeld goed bereikbaar, of was de geboorde bluswaterput beschikbaar?

Materieel

Voor vervanging van materieel blijven soberheid, doelmatigheid en regionale standaardisering de uitgangspunten. Naast standaardisering blijft ook ruimte voor risicogerichte voorbereidingen, bijvoorbeeld voor materieel benodigd voor de zeer grote brandcompartimenten (tot wel 25.000 m²) van warehouses in de regio. Op dit moment worden ingewikkelde branden bestreden met middelen die geschikt zijn voor reguliere gebouwbranden, maar niet voor dergelijk grote brandcompartimenten. De brandweer moet dan ook investeren in nieuwe innovatieve technische middelen. Daarnaast krijgt de vergroening van het voertuigenpark aandacht (e-voertuigen, geen diesel waar mogelijk).



Ga verder naar...

Incidentbestrijding
+ Incidentbestrijding

Brandweer

Incidentbestrijding

We staan samen voor een gegarandeerde brandweezorg. Daarvoor hebben we brandweerposten ingericht en brandweermensen opgeleid. In het dekkingsplan staan de voor de brandweer geldende opkomsttijden en een beschrijving van de voorzieningen en maatregelen die de brandweer nodig heeft om aan de opkomsttijden te voldoen.

Borgen van de paraatheid

De brandweer ziet zich in toenemende mate voor de uitdaging staan om de paraatheid van de repressieve organisatie op peil te houden. Voor het bestuur was dit aanleiding om maatregelen te treffen om de paraatheid voor de korte termijn te verbeteren. Kern van deze maatregelen is de ondersteuning van de vrijwillige brandweerorganisatie met dagdienstmedewerkers, hybridemedewerkers en extra beroepsmedewerkers die diensten draaien op die momenten en op die locaties waar dat het hardste nodig is.





Behapbare basis

We zetten een belangrijke stap in het terugbrengen van de doorgesloten professionalisering en de omvang van het takenpakket van brandweermensen. Het gaat erom dat het brandweerpersoneel de incidenten in het verzorgingsgebied adequaat en veilig kan bestrijden. Het vak moet uitvoerbaar blijven. We noemen dit de behapbare basis.

Risicogerichte organisatie van specialismen

We vergroten de deskundigheid op het vlak van complexe brandbestrijding en hulpverlening. De kans op ingewikkelde incidenten neemt immers toe. Hiervoor hoeft niet de omvang van de organisatie te worden vergroot maar worden deze taken anders georganiseerd zodat niet elke post over alle kennis en vaardigheden hoeft te beschikken. Door deze focus kan meer ervaring en kennis opgebouwd worden en ontstaat ruimte voor innovatieve concepten en technieken.



TS-FLEX



MINDER BUITEN DIENSTMELDINGEN



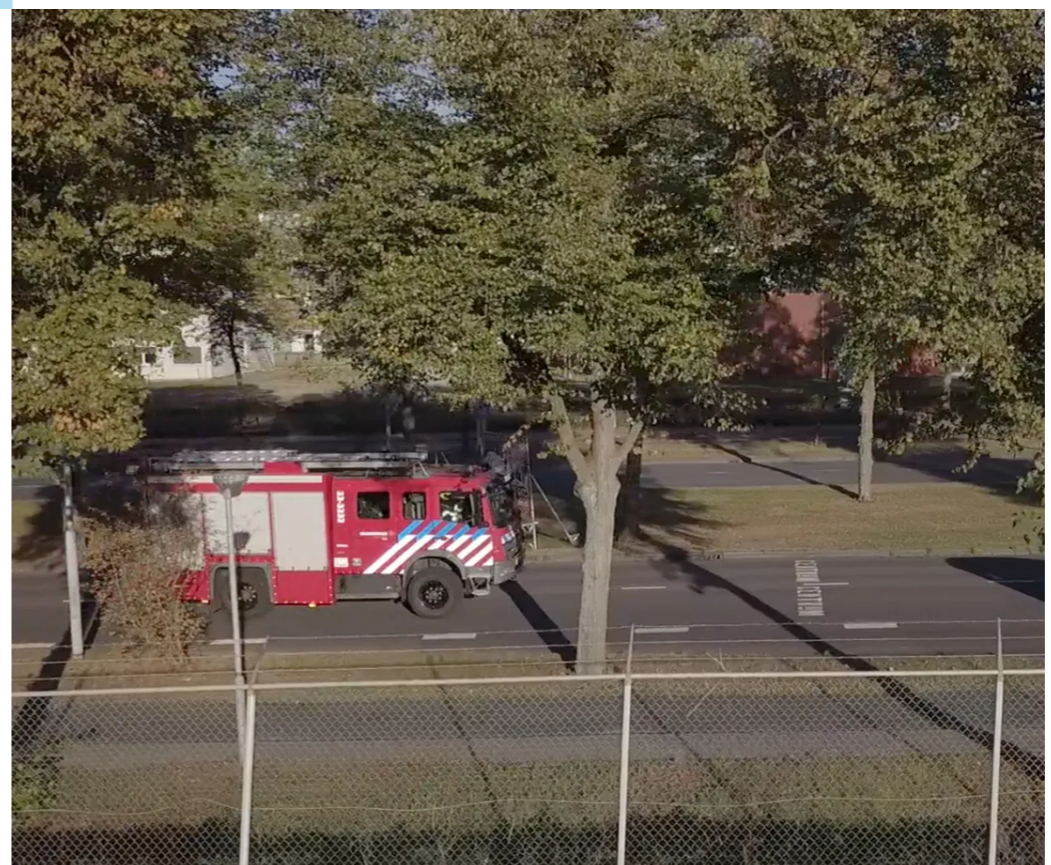
BETERE GEGARANDEERDE PARAATHEID LEVEREN

Wendbaar en flexibel repressief model

De brandweer kent een wendbaar en flexibel repressief model. Onze burgers, bedrijven en instellingen hebben recht op adequate en snelle brandweezorg. Het wendbaar en flexibel repressief model geeft hieraan een positieve impuls. Daarnaast biedt het model posten de gelegenheid beter paraat te zijn en minder snel buiten dienst te hoeven melden. Met de invoering van de TS-flex in 2019, een tankautospuiter met een flexibele bezetting, is de start gemaakt om het model wendbaar en flexibel te maken.

Deeltijdrichtlijn

Elementen in de rechtspositie van de brandweervrijwilligers zijn in strijd met de normen uit Europese en internationale regelgeving. De oplossing om vrijwilligheid bij de brandweer te behouden, zonder forse meerkosten, is om een substantiële differentiatie aan te brengen in de taak, opleiding en arbeidsomstandigheden tussen beroepsmatige en vrijwillige brandweermensen. Dit terwijl het huidige stelsel gebaseerd is op vrijwillig personeel met dezelfde opleiding en taken als beroepspersoneel. Deze ontwikkeling kan leiden tot een substantiële wijziging van het stelsel.





Gebiedsgerichte opkomsttijden

Op basis van risico's in het verzorgingsgebied ontwikkelen we een dekingsplan met gebiedsgerichte opkomsttijden. Hierin nemen we zaken als gelijktijdigheid van optreden, opschaling en voortzettingsvermogen mee. Dit kan leiden tot aanpassingen in de inrichting van de brandweer.

Ga terug naar...

+ Hoofdpagina Brandweer

Crisisbeheersing

Meer veiligheid & continuïteit leefomgeving

Naast de klassieke risico's (zoals het voorkomen van grote branden en grote incidenten met gevaarlijke stoffen) komen continuïteitsrisico's steeds meer in beeld. Onze hele samenleving is immers in sterk toenemende mate afhankelijk van allerlei voorzieningen en systemen, terwijl acceptatie en veerkracht bij verstoringen juist kleiner lijken. Het ontwrichtend effect bij verstoringen wordt daarmee verhoudingsgewijs groter. Dat betekent ook iets voor risicobeheersing en onze adviserende taak daarin.

Continu communiceren

We willen continu vertellen welke actuele risico's en dreigingen er zijn, en wat mensen daar zelf aan kunnen doen (risicocommunicatie) en bij dreigingen of crises vertellen wat er feitelijk aan de hand is, duiding geven aan gebeurtenissen en toespitsen op de handelingsperspectieven (crisiscommunicatie).

De komende periode maken we samen met VRZL de slag naar continu communiceren:

- a)** door onze 'voelsprietten' en focus te verbeteren middels het inrichten van een monitor voor veiligheidsbeleving;
 - b)** door onze communicatieorganisatie samen met de Gemeentelijke Crisisorganisatie verder te professionaliseren en te stroomlijnen;
 - c)** door onze waarschuwingssystemen meer op te lijnen met de maatschappelijke vraag qua nauwkeurigheid, snelheid en (sociale) media;
 - d)** door onze website te vernieuwen, qua vorm, inhoud en gebruikte media;
- door risico's in beeld en onder de aandacht te brengen op basis van actualiteit, thema en prioriteit.





Structureler informeren en adviseren

Vanwege de toenemende snelheid van ontwikkelingen reddend we het niet meer met een vierjaarlijkse risicoanalyse en een beleidsplan. Een sterke informatiepositie is de basis om -samen met partners- goed te kunnen adviseren over trends, risico's, consequenties en mogelijke maatregelen.

De komende periode werken we samen met partners aan het structureler informeren en adviseren van bestuur, partners, burgers en instellingen over trends, (nieuwe) risico's en maatregelen:

- a)** door samen met gemeenten te duiden wat de gevraagde rol is bij sociaal-maatschappelijke risico's en klimaatadaptatie;
 - b)** door uitwerking, implementatie en evaluatie van een 'bouwsteen veiligheid' in het kader van de Omgevingswet;
 - c)** door samen met de provincie, andere veiligheidsregio's en stakeholders te werken aan structurele uitwisseling van veiligheidsinformatie en duiding daarvan;
 - d)** door advisering op basis van prioriteiten uit het risicoprofiel en actuele trends en ontwikkelingen;
- door input te leveren voor deelname aan en/of organisatie van risicodialogen met belanghebbenden op basis van prioriteiten uit het risicoprofiel.

Evenementenproces

Samen met VRZL, gemeenten en politie is het Limburgs evenementenorgaan (LEO) ingericht. VRLN ontwikkelt de komende periode de verschillende onderliggende tools voor aanvraag, voorbereiding, controle, informatie-uitwisseling en evaluatie door. Dit leidt tot minder bureaucratie en meer maatwerk, met instandhouding van het benodigde veiligheidsniveau.

De komende periode harmoniseren en stroomlijnen we samen met VRZL het evenementenproces in Limburg, om de regeldruk te verminderen:

- a)** door vaststelling en invoering van de nieuwe Limburgse handreiking 'evenementenveiligheid en gezondheid';
- b)** door het herontwerpen van tools, het administratieve proces en informatie-uitwisseling, uitgaande van minimale tijdsbelasting voor betrokkenen en het maximaal delen en hergebruiken van informatie;
- c)** door informatiegestuurd te variëren in het advies- en begeleidingsproces, afhankelijk van de specifieke context en eerdere ervaringen met evenementen(organisaties); door het evenementenorgaan te laten functioneren als kennis- en expertisecentrum ter ondersteuning van gemeenten en organisatoren.



Lees verder...

Preparatie
+ Preparatie

Incidentbestrijding
+ Incidentbestrijding

Kaders en ambitie

Kernwaarden

Vijf kernwaarden zijn leidend voor het waarmaken van onze ambitie.

Verbinding

Wij willen dé organisatie zijn die alle hulpverleners en partners op het gebied van veiligheid en gezondheid verbindt en tot een samenhangend geheel maakt om zo een veilige en gezonde leefomgeving te creëren. We doen dat in nauwe samenwerking met onze gemeenten als onze opdrachtgevers en zorgen voor een optimale samenspraak met de gemeenteraden. Dit vraagt om omgevingssensitiviteit en om een goede informatiepositie. Deze verkrijgen we door continu gegevens te verzamelen en onderzoek te doen naar risico's en ontwikkelingen. Op deze manier kunnen we vraaggericht werken.

Vakmanschap

Vakbekwaamheid en vakmanschap zijn voor ons een prioriteit. We bieden een veilige en vertrouwde omgeving waarin de medewerkers vitaal en veerkrachtig kunnen opereren. We hebben vertrouwen in en ondersteunen initiatieven die vanuit vakmanschap en professionaliteit ontstaan en bouwen samen met de medewerkers een organisatie waar zij trots op zijn en gemotiveerd en betrokken hun werk doen.

Informatiegestuurd

We werken informatiegestuurd en ontwikkelen continu onze kennis. Hierdoor kunnen we slimme keuzes maken zoals ons richten op de belangrijkste risico's, proactief meedenken bij ontwikkelingen en onze bedrijfsvoering hierop efficiënt en effectief inrichten.

Betrouwbaar

We werken rechtmatig en doelmatig. We houden ons aan de door het bestuur vastgestelde begroting. We zijn transparant over de prestaties die we leveren en die van ons verwacht mogen worden.

Duurzaam

Wij vormen een duurzame organisatie. We gebruiken duurzame oplossingen waar dat mogelijk en effectief is.

Ga verder naar...

[+ Hoofdpagina kaders en ambitie](#)

Meer veiligheid & continuïteit leefomgeving

Naast de klassieke risico's (zoals het voorkomen van grote branden en grote incidenten met gevaarlijke stoffen) komen continuïteitsrisico's steeds meer in beeld. Onze hele samenleving is immers in sterk toenemende mate afhankelijk van allerlei voorzieningen en systemen, terwijl acceptatie en veerkracht bij verstoringen juist kleiner lijken. Het ontwrichtend effect bij verstoringen wordt daarmee verhoudingsgewijs groter. Dat betekent ook iets voor risicobeheersing en onze adviserende taak daarin.

We willen continu vertellen welke actuele risico's en dreigingen er zijn, en wat mensen daar zelf aan kunnen doen (risicocommunicatie) en bij dreigingen of crises vertellen wat er feitelijk aan de hand is, duiding geven aan gebeurtenissen en toespitsen op de handelingsperspectieven (crisiscommunicatie).

De komende periode maken we samen met VRZL de slag naar continu communiceren:

- a) door onze 'voelsprietten' en focus te verbeteren middels het inrichten van een monitor voor veiligheidsbeleving;
 - b) door onze communicatieorganisatie samen met de Gemeentelijke Crisisorganisatie verder te professionaliseren en te stroomlijnen;
 - c) door onze waarschuwingssystemen meer op te lijnen met de maatschappelijke vraag qua nauwkeurigheid, snelheid en (sociale) media;
 - d) door onze website te vernieuwen, qua vorm, inhoud en gebruikte media;
- door risico's in beeld en onder de aandacht te brengen op basis van actualiteit, thema en prioriteit.



Vanwege de toenemende snelheid van ontwikkelingen redden we het niet meer met een vierjaarlijkse risicoanalyse en een beleidsplan. Een sterke informatiepositie is de basis om -samen met partners- goed te kunnen adviseren over trends, risico's, consequenties en mogelijke maatregelen.

De komende periode werken we samen met partners aan het structureler informeren en adviseren van bestuur, partners, burgers en instellingen over trends, (nieuwe) risico's en maatregelen:

- a) door samen met gemeenten te duiden wat de gevraagde rol is bij sociaal-maatschappelijke risico's en klimaatadaptatie;
 - b) door uitwerking, implementatie en evaluatie van een 'bouwsteen veiligheid' in het kader van de Omgevingswet;
 - c) door samen met de provincie, andere veiligheidsregio's en stakeholders te werken aan structurele uitwisseling van veiligheidsinformatie en duiding daarvan;
 - d) door advisering op basis van prioriteiten uit het risicoprofiel en actuele trends en ontwikkelingen;
- door input te leveren voor deelname aan en/of organisatie van risicodialogen met belanghebbenden op basis van prioriteiten uit het risicoprofiel.

Evenementenproces

Samen met VRZL, gemeenten en politie is het Limburgs evenementenorgaan (LEO) ingericht. VRLN ontwikkelt de komende periode de verschillende onderliggende tools voor aanvraag, voorbereiding, controle, informatie-uitwisseling en evaluatie door. Dit leidt tot minder bureaucratie en meer maatwerk, met instandhouding van het benodigde veiligheidsniveau. De komende periode harmoniseren en stroomlijnen we samen met VRZL het evenementenproces in Limburg, om de regeldruk te verminderen:

- door vaststelling en invoering van de nieuwe Limburgse handreiking 'evenementenveiligheid en gezondheid';
 - door het herontwerpen van tools, het administratieve proces en informatie-uitwisseling, uitgaande van minimale tijdsbelasting voor betrokkenen en het maximaal delen en hergebruiken van informatie;
 - door informatiegestuurd te variëren in het advies- en begeleidingsproces, afhankelijk van de specifieke context en eerdere ervaringen met evenementen(organisaties);
- door het evenementenorgaan te laten functioneren als kennis- en expertisecentrum ter ondersteuning van gemeenten en organisatoren.



Ga verder naar...

Flexibele crisisorganisatie
+ Flexibele crisisorganisatie

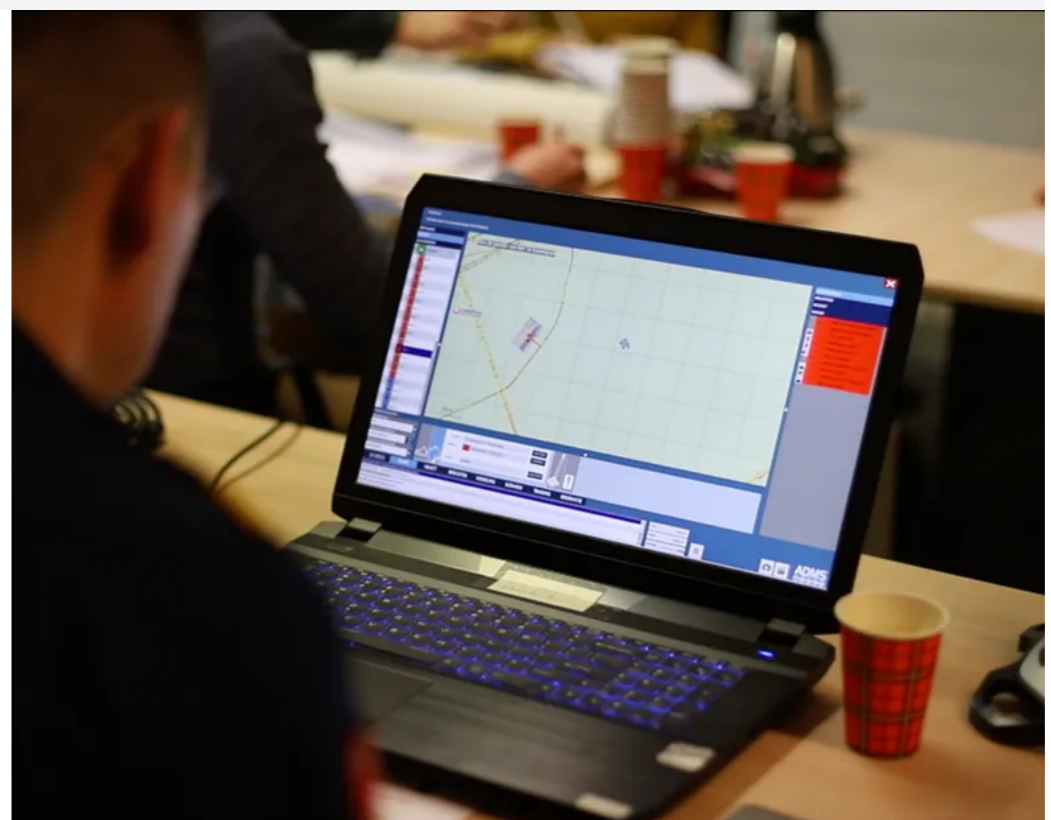
Brandweer

Risicobeheersing

Risicobeheersing richt zich op het voorkomen en beperken van incidenten en de mogelijke schadelijke gevolgen. Risico's zoals beschreven in het Provinciaal risicoprofiel en het Brandweerrisicoprofiel beïnvloeden we door advisering over omgevingsvisies, omgevingsplannen en objecten, door toezicht en handhaving, alsmede door 'Brandveilig ondernemen en leven'.

Informatiegestuurd werken

We kunnen data uit verschillende bronnen combineren, analyseren en omzetten in informatie. We geven inzicht in en duiding aan (nieuwe) risico's en inzicht in naleefgedrag. Vanuit de actuele inzichten zetten we de meest geschikte beïnvloedingsstrategie in om risico's te beperken. Concrete ontwikkelingen vanuit de Omgevingswet zijn de komst van het Digitaal Stelsel Omgevingswet (DSO) en de gezamenlijk applicatie voor vergunningverlening, toezicht en handhaving (Squit 2020).





Risicogerichte advisering

Uit de evaluatie van het beleidsplan Koers en beleid 2016-2019 blijkt dat specifiek voor de brandweer een voortzetting van de omslag van regelgericht naar risicogericht werken aan te bevelen is. Door risicobeheersing te betrekken bij omgevingsvisies, omgevingsplannen en bij nieuwe initiatieven in het vooroverleg (de zogeheten omgevingstafel) maakt het belang van een veilige leefomgeving integraal onderdeel uit van een brede belangenafweging.

Branchegericht werken

Risicobeheersing werkt samen met ketenpartners aan naleefgedrag per branche en de best passende beïnvloedingsstrategie. Hierdoor krijgen we meer inzicht in de naleving op risicovolle activiteiten per branche. Het toezicht en de inzet van verschillende toezichtinstrumenten wordt hierop toegespitst. We geven daar waar mogelijk ruimte aan branches om te werken met zelfscans en we werken aan bewustwording over de eigen verantwoordelijkheid en eigen invloed op (brand)veilig gedrag. Met deze activiteiten geven we gemeenten inzicht in het veiligheidsniveau in branches en houden we zicht op de risico's waar incidentbestrijding op voorbereid moet zijn.



Samenwerkingspartners opzoeken

We geloven in de kracht van bewustwording en het ontstaan van ambassadeurs. Een sterke netwerkgerichte samenwerking met scholen, woningcorporaties, ouderenbond, zorginstellingen etc. en daardoor een groot bereik naar leerlingen, bewoners, leden en personeel. We geloven ook in ervaren van onveiligheid in een veilige leeromgeving: de Risk Factory. Kinderen van groep 8 van de basisschool ervaren met realistische en interactieve scenario's, zoals brandgevaar, internetgebruik, verkeersveiligheid, groepsdruk, (on)gezondheid en (on)veiligheid én leren hoe te handelen. Deze ervaringsbeleving gaan we uitbreiden naar de doelgroep ouderen.

Ga verder naar...

Preparatie

+ Preparatie

Flexibele, breed inzetbare crisisorganisatie

De crisisbeheersingsorganisatie is nog vooral gericht op de klassieke rampen. Het veranderende landschap van de crisisbeheersing vraagt om een meer flexibiliteit en veerkracht van de crisisorganisatie.

Proactieve en flexibele crisisorganisatie

De komende vier jaar zetten we een toekomstbestendige crisisorganisatie neer, die proactief, flexibel en slagvaardig is en aansluit bij de behoefte en verwachtingen van maatschappij, bestuur en crisisfunctionarissen. Belangrijk daarbij is dat we qua hoofdstructuur gelijk oplopen in Limburg.

We gaan proactief zogenaamde 'kernteams' inschakelen. Dit betreft in elk geval de processen informatiemanagement, leiding & coördinatie en (crisis)communicatie, vanuit de wetenschap dat deze processen bij elke dreiging of crisis relevant zijn. De overige processen zijn veelal verbonden aan taken in functionele kolommen, en daarmee scenario-afhankelijk.

Flexibele structuren vergen een duidelijk mandaat voor de leiders van de teams. De operatie moet vooral aan de Regionaal Operationeel Leider worden overgelaten, met een korte lijn naar de betrokken bestuurder voor het afhechten van een beperkt aantal besluiten.

Deze processen moeten professionaliseren en gekoppeld worden aan de 'koude' organisatie. Het permanent ontsluiten van veiligheidsinformatie en het continu duiden daarvan voor professional, bestuurder en publiek is randvoorwaardelijk voor het kunnen invullen van de proactieve, flexibele crisisorganisatie. De komende beleidsperiode zetten we in op een meer proactieve en flexibele inzet van de crisisorganisatie:

- a) door laagdrempelige opschaling van kernteams en/of scenarioteams op basis van een permanent omgevingsbeeld mogelijk te maken;
- b) door een vraaggerichte inrichting en rolinvulling van teams te realiseren, primair uitgaande van twee lagen (operationeel en bestuurlijk);
- c) door vanuit snellere en beter beschikbare veiligheidsinformatie een snellere en effectievere besluitvorming, communicatie en inzet te realiseren;
- d) door verkenning van mogelijke inzet van (delen van) de crisisorganisatie bij sociaal-maatschappelijke crisis, ongekende risico's en in de herstelfase.





Flexibele crisisorganisatie

Vakbekwaamheid met focus

Goede crisisfunctionarissen vinden is een uitdaging. Ze vakbekwaam houden misschien nog wel een grotere uitdaging. We willen minder mensen meer trainen, gerichte invulling van de zogenaamde 'Life Long Learning Loop' en kennisontwikkeling op de prioritaire risico's van het regionaal risicoprofiel.

De komende beleidsperiode verbeteren we de vakbekwaamheid van crisisfunctionarissen aantoonbaar:

- a) door gerichte werving & selectie voor kernfuncties op basis van operationeel gevraagde kennis & competenties;
 - b) door minder mensen (focus op kernteams) meer te trainen (hogere oefen- en trainings-frequentie, effectievere methodes);
 - c) door gerichte invulling van alle elementen uit de Life Long Learning Loop (onder andere invoering profchecks & registratie vakbekwaamheid);
- door kennisontwikkeling en verbetering van vakbekwaamheid op de prioritaire thema's.

Continu leren en verantwoorden

Leren en verbeteren zijn integraal onderdeel van het werk van de veiligheidsregio. We willen een structurele monitor voor het 'presterend vermogen' van de crisisorganisatie implementeren. Over prestaties en verbeterpunten willen we open en transparant zijn, maar tegelijk vergt leren ook een enigszins beschermde leeromgeving.

De komende beleidsperiode borgen we het proces van continu leren en verantwoorden:

- a) door ontwikkeling van een 'monitor presterend vermogen' op basis van de landelijke toetsingskaders en gericht op functionaris, team en systeem;
 - b) door tenminste jaarlijks het systeem of delen daarvan steekproefsgewijs te testen;
 - c) door intern maandelijks te monitoren op kortetermijn-verbeterpunten voor de crisisorganisatie;
 - d) door ten minste jaarlijks trends te analyseren en om te zetten naar een verantwoordings-rapportage en leer- en verbeterpunten voor langere termijn;
- door over verwachtingen, beperkingen en leerpunten van crisisbeheersing zo open mogelijk te communiceren.



Expertise in verbinding

In een snel veranderende omgeving is duidelijkheid over rol en positie erg belangrijk. De veiligheidsregio is in heel veel gevallen niet degene die hands-on het probleem kan oplossen. Waar we bij een brand of uitbraak van een infectieziekte nog wel de helpende hand kunnen bieden in het aanpakken van de oorzaak, is dat niet zo als het water stopt met stromen of het licht uitvalt. Dat roept de vraag op waar onze expertise, en daarmee onze rol zit, en welke allianties nodig zijn met de verschillende partijen.

Rol en meerwaarde van crisisbeheersing

De kracht van de functionarissen die werken aan crisisbeheersing bij de veiligheidsregio zit niet primair in het oplossen van oorzaken van een probleem, of het hebben van een allesomvattende kennis. De kracht zit in het kennen van onze omgeving, het kennen van ons netwerk, het bij elkaar brengen van partijen en het kunnen bereiken van burgers, bestuur en maatschappij, vanuit een basisexpertise op het gebied van veiligheid. De komende beleidsperiode willen we de rol en meerwaarde van crisisbeheersing verduidelijken en aanscherpen door te investeren in een goed en actueel omgevingsbeeld, zowel organisatie-breed als vanuit crisisbeheersing. Ook willen we samen met GHOR, GGD en de Gemeentelijke Crisisorganisatie onderzoeken hoe we de (voorbereiding op) de crisisorganisaties voor gezondheid en veiligheid verder kunnen verbinden.

De komende beleidsperiode verduidelijken we de rol en meerwaarde van crisisbeheersing en scherpen deze aan:

- door te investeren in een goed en actueel omgevingsbeeld, zowel organisatie-breed als vanuit crisisbeheersing;
- door samen met de risicobeheersing van de brandweer te verkennen of en hoe wij op basis van onze kern-expertise een platformrol kunnen invullen voor bestuur, gemeenten en partners op het gebied van veiligheid;
- door samen met GHOR, GGD en de Gemeentelijke Crisisorganisatie te onderzoeken hoe we de (voorbereiding op) de crisisorganisaties voor gezondheid en veiligheid verder kunnen verbinden.



Verbinding met partners

De crisisbeheersing ontwikkelt zich steeds meer naar een netwerkorganisatie. We willen een platform zijn voor bestaande en ook nieuwe partners. De nadruk verschuift van kennis (op inhoud) naar kennisen, en van harde afspraken, convenanten en protocollen naar relatiebeheer. Onze ambitie is crisisbeheersing dicht bij de gemeenten te brengen door meer verbinding te maken met de oranje kolom en de veiligheidsambtenaren. Met de veiligheidsregio Zuid-Limburg willen we verdergaande samenwerking aan de voorbereiding op crisisbeheersing. Met nieuwe of incidentele partners willen we (acute) samenwerking zoeken vanuit een gedegen analyse van taken en bevoegdheden. Richting de burger willen we de 'preferred supplier' worden van veiligheidsgerelateerde informatie. Voorts is onze ambitie dat onze functionarissen een relevant netwerk op hun eigen proces hebben en hun counterpart in de buurregio's en bij het LOCC kennen en regelmatig spreken. Daarnaast organiseren we jaarlijks bovenregionaal (binnen NL) en internationaal (D en B) een gezamenlijk kennisevent (training, oefening, symposium).

De komende beleidsperiode vergroten we de verbinding met onze partners:

- door de ontwikkeling van de crisisbeheersing (zoals informatiegestuurd werken en flexibel opschalen) en de samenwerking aan sociaal-maatschappelijke scenario's (zoals onrust, verwarde personen, extreem geweld) in nauwe samenwerking met de Gemeentelijke Crisisorganisatie (Oranje Kolom) en de veiligheidsambtenaren vorm te geven;
- door verdergaande samenwerking aan te gaan met de Veiligheidsregio Zuid-Limburg bij de voorbereiding op crisisbeheersing en in toenemende mate delen van de crisisorganisatie samen in te vullen;
- door met nieuwe of incidentele partners (acute) samenwerking te zoeken vanuit een gedegen analyse van taken en bevoegdheden;
- door voor de burger de 'preferred supplier' te worden van veiligheidsgerelateerde informatie en daartoe strategische keuzes te maken in de samenwerking met andere overheidsorganisaties, (sociale) media of andere platforms of "influencers"; door onze functionarissen een relevant netwerk te laten opbouwen op hun eigen proces en met hun counterparts in de buurregio's en bij het LOCC, alsmede jaarlijks bovenregionaal en internationaal gezamenlijke kennisevents te organiseren.

Ga verder naar...

GHOR
+ GHOR

Crisisbeheersing

Specifieke beleidsdoelen GHOR

De GHOR vertegenwoordigt de geneeskundige keten tijdens rampen en crisis en maakt waar nodig operationele keuzes. Om dit te kunnen doen worden risico's en relevante ontwikkelingen in beeld gebracht en worden ketenpartners en overheid geadviseerd over de best mogelijke voorbereiding. Naast de eerder genoemde generieke thema's op het gebied van crisisbeheersing zal de GHOR haar aandacht richten op de volgende thema's.

Verbeteren informatiepositie

De GHOR gaat in een vroeg stadium relevante risico-informatie duiden en delen met openbaar bestuur en geneeskundige keten zodat men, ook voordat er sprake is van een ramp of crisis, kan acteren op basis van deze informatie.



GHOR



Samenwerken met keten- en veiligheidspartners

Op basis van actuele risico's worden de voorbereiding van de geneeskundige keten en die van de partners uit het veiligheidsdomein op elkaar afgestemd. De GHOR kijkt met een publieke bril naar ontwikkelingen in het zorglandschap en neemt hierin een proactieve en risicogerichte adviesrol in.

GHOR

Landelijk beleid en wetgeving doorvertalen

De GHOR denkt en adviseert mee bij landelijke wetgeving en beleidsontwikkelingen en maakt een vertaalslag naar de dagelijkse realiteit van de geneeskundige partners.



GHOR

Ga verder naar...

Gemeente en crisis

+ Gemeente en crisis

Gemeente en crisis

Crisisbeheersing

Specifieke beleidsdoelen Gemeentelijke Crisisorganisatie

De afgelopen jaren heeft er landelijk binnen bevolkingszorg een aantal belangrijke ontwikkelingen plaatsgevonden. Zo is er een nieuwe visie op bevolkingszorg vastgesteld. Ook binnen de beide Limburgse veiligheidsregio's is er, binnen de projecten GROOT en GROOTER, gewerkt aan landelijke kwalificatieprofielen, opleidingskaders en examens voor bevolkingszorg. Omdat er landelijk steeds hogere eisen worden gesteld aan bevolkingszorg en de wereld van de crisisbeheersing enorm in beweging is, zijn door de veiligheidsregio's, verenigd in het landelijk overleg coördinatoren bevolkingszorg (LOCB), drie nieuwe landelijke ambities gesteld op het gebied van vakbekwaam worden en vakbekwaam blijven.

Actualisatie en doorontwikkeling

De afgelopen perioden zijn inmiddels (nagenoeg) alle vakbekwaamheidsproducten geactualiseerd aan de hand van de Visie Bevolkingszorg op Orde 2.0, de processen uit het Referentiekader Regionaal Crisisplan 2016 en de gezamenlijke praktijkervaringen. Kennis die is opgedaan is daarbij geborgd in de kwalificatiedossiers van de verschillende functies. Op verzoek van de veiligheidsregio's kunnen nog steeds nieuwe producten worden ontwikkeld.



Vakbekwaam blijven

Samen met de veiligheidsregio's zal worden geïnventariseerd waar de gezamenlijke ambities liggen met betrekking tot vakbekwaam blijven en welke producten we gezamenlijk kunnen ontwikkelen en/of uitvoeren.

Betrouwbare partner

Afgelopen vier jaar was de focus van bevolkingszorg en crisiscommunicatie als kolom vooral naar binnen gericht. Het is nu goed om ook (meer) aandacht te hebben voor externe partners. Dan gaat het vooral om het uitdragen van wat men van bevolkingszorg kan verwachten, maar ook om te kijken wat partners voor bevolkingszorg kunnen betekenen.



De beide Limburgse veiligheidsregio's werken nauw samen om bovenstaande ambities in de beleidsperiode 2020-2023 te realiseren. Samen ontwikkelen wij een toekomstbestendige crisisorganisatie Bevolkingszorg die aansluit op de nieuwe multidisciplinaire hoofdstructuur (conform het nieuwe crisisplan). Waar mogelijk uniformeren we de Bevolkingszorg, zodat uitwisselbaarheid tussen beide veiligheidsregio's mogelijk is.

Ga verder naar...

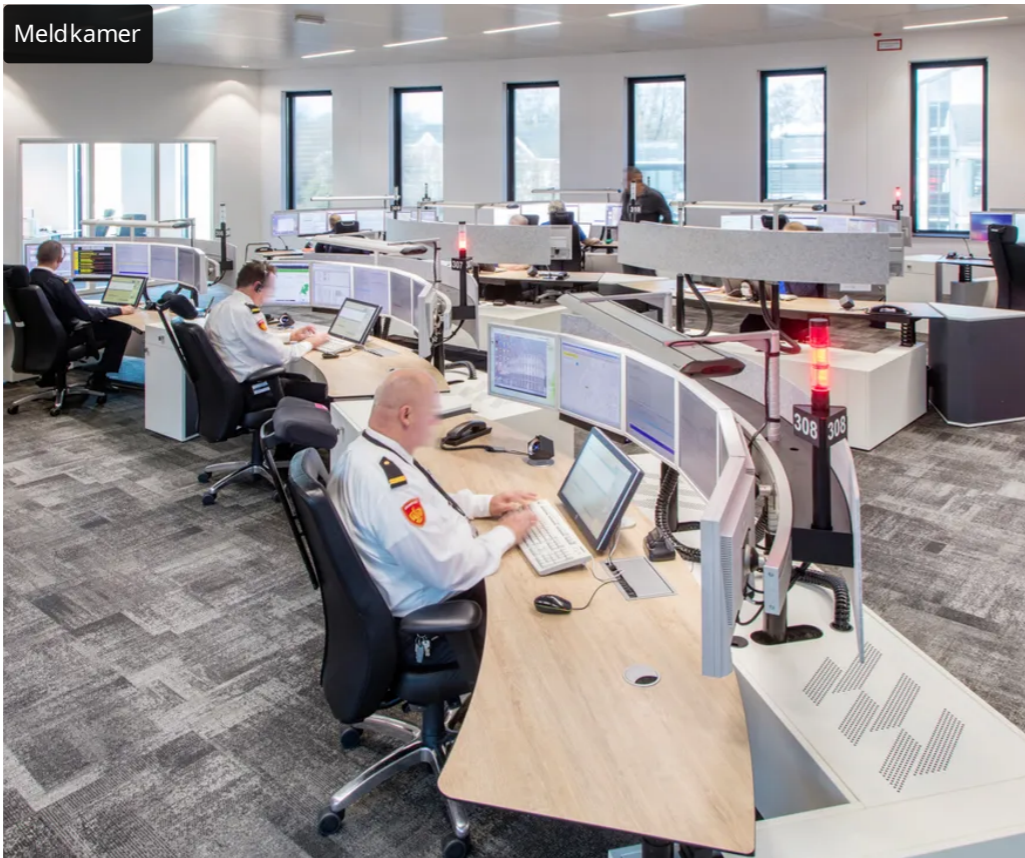
Meldkamer
+ Meldkamer

Specifieke beleidsdoelen Gemeenschappelijke Meldkamer

De meldkamer is ontegenzegglijk het centrum waar de operationele multidisciplinaire samenwerking start. Dit moet niet pas starten als iemand opschaalt, maar al in de dagelijkse praktijk vorm en inhoud krijgen. In de afgelopen periode is gestart met calamiteitencoördinatoren (CaCo) boven de sterkte, om zowel de multidisciplinaire coördinatie tijdens als de multidisciplinaire voorbereiding op de meldkamer beter te borgen. De eerste stappen daarin zijn gezet, tegelijk is er nog een wereld te winnen in dit complexe domein.

Landelijke Meldkamer Samenwerking

Vanaf 2020 wordt het beheer (gezamenlijke techniek, netwerken en inboedel) van de gemeenschappelijke meldkamer overgedragen aan de landelijke beheerorganisatie bij de politie, de Landelijke Meldkamer Samenwerking (LMS). Zowel mono- als multidisciplinair vraagt dat aandacht voor inrichting van de vraagarticulatie, de weg naar het loket voor wijzigingen. Dat geldt voor zowel het regionale loket richting beheer en als voor vertegenwoordiging in de landelijke meldkamernetwerken.



Governance meldkamer

Tot op heden beschikt de meldkamer over een Kwartiermaker vanuit de Landelijke Meldkamer Samenwerking. In de komende beleidsperiode wordt de Governance van de Gemeenschappelijke Meldkamer verder doorontwikkeld en zal deze een meer structureel karakter krijgen. Binnen deze structuur zal -naast de aansturing van politie, ambulancediensten en brandweer- ook de aansturing van multidisciplinaire processen en crisisbeheersing verbeteren. De lijn naar de calamiteitencoördinatoren wordt op een heldere en eenduidige wijze geborgd.

Harmonisatie multidisciplinaire voorbereiding

Multidisciplinaire afspraken en werkwijzen binnen de meldkamer kunnen (ook straks) nog verschillen voor beide veiligheidsregio's en met de implementatie per kolom wordt nog verschillend omgegaan. De komende periode wordt een gezamenlijke oplossing voor documentenbeheer geïmplementeerd. Met ondersteuning van de CaCo's, de meldkamerdisciplines en de afdelingen crisisbeheersing van beide veiligheidsregio's worden de komende periode de werkinstructies, training, gezamenlijk oefenen en leerprocessen geharmoniseerd.



Meldkamer als informatieknooppunt

We ontwikkelen de meldkamer door van een reactief meldpunt – waarbij geacteerd wordt op basis van (telefonische) meldingen – naar een proactief informatieknooppunt waar geacteerd wordt op basis van een actueel risico- en omgevingsbeeld. Dat vraagt een actieve rol van de meldkamer in de informatievergaring en -ontsluiting en de bereidheid om informatie actief te delen tus-sen de verschillende disciplines. Juist in deze rol komt de meerwaarde van de CaCo tot zijn recht, zowel in de koude als warme fase, als verbindende schakel op de meldkamer. In de komende periode gaan we de CaCo's op deze rol meer onder-steunen met tools om een gedragen actueel basisbeeld op de meldkamer te realiseren.

Ga verder naar...

+ Hoofdpagina Crisisbeheersing

GGD

Versterken publieke gezondheid

De publieke gezondheid is de afgelopen jaren in beweging. Dat komt omdat gemeenten hogere eisen stellen aan de GGD'en in Nederland. De verantwoordelijkheid voor het sociaal domein vraagt om meer inzicht in de inzet en de effectiviteit van de publieke gezondheid. Gemeenten willen sturen op een zo hoog mogelijk maatschappelijk effect.

We versterken de Publieke Gezondheid door:

- de signaleringsfunctie te richten op de meest nijpende vraagstukken van gemeenten;
- te investeren in onze beschermingstaken in samenwerking met de buurregio's;
- in bevorderingstaken een transitie door te voeren van “zorgen voor” naar “bewaken dat”;
- te onderzoeken wat beleidsmatig en bedrijfsmatig de gevolgen zijn van het eventueel afstoten van taken naar derde partijen;
- het verbeteren van onze informatiepositie door het intensiveren van de samenwerking vanuit de publieke gezondheid met partners uit het veiligheidsdomein;
- het GGD-rampenopvangplan door te ontwikkelen tot een integraal crisisplan, dat naadloos aansluit bij de planvorming van de veiligheidsregio en van gemeenten (op het raakvlak van zorg, sociaal domein en sociale veiligheid).



Ga verder naar...

Gezonde generatie
+ Gezonde generatie

Gezonde generatie

Om kinderen en jongeren goed te begeleiden, problemen vroegtijdig te signaleren en complexe problematiek te voorkomen, is een ander samenspel met ouders en hun kinderen nodig. We moeten komen tot een nieuwe samenwerking tussen partijen die bij het opgroeien van jeugd betrokken zijn; naast jeugdgezondheidszorg, gemeentelijke toegang en jeugdzorg, ook onderwijs en voor-schoolse voorzieningen en de eerstelijns en tweedelijns zorg en Veilig Thuis. Voorwaarde hiervoor is een stevige positie van preventie in het jeugddomein en een doorgaande, integrale keten van preventie tot curatie.

We dragen bij aan een gezonde generatie door:

- a) in te zetten op eenduidige invoering van risico gestuurde JGZ:
 - differentiëren in de contactmomenten JGZ en taakherschikking JGZ opdat meer aandacht kan worden besteed aan de meest kwetsbare kinderen en aan de afstemming met teams in het sociaal domein;
 - speciale aandacht voor kinderen van asielzoekers en statushouders;
- b) actief in te zetten op de eerste 1000 dagen van een kind;
- c) het verbinden van partijen die betrokken zijn bij de uitvoering van de jeugdgezondheidszorg (sluitende keten) en het positioneren van de GGD teams in het sociale domein.



Ga verder naar...

Vitaal ouder worden

+ Vitaal ouder worden

Vitaal ouder worden

Het aandeel ouderen in de samenleving neemt toe. Ook bereiken mensen vaker een hoge leeftijd. Hierdoor hebben steeds meer mensen een chronische aandoening. Bovendien hebben mensen vaker meerdere aandoeningen tegelijk. Dementie veroorzaakt in 2040 de meeste sterfte en de hoogste ziektelast. Niet alleen medische, maar ook sociale problemen nemen toe. Het aantal eenzame ouderen stijgt. Ouderen wonen vaker zelfstandig en ook vaker alleen. Door deze ontwikkelingen ontstaat er meer druk op zowel de formele als de informele zorg. Zorgvoorzieningen komen het meest onder druk te staan in de krimpregio's.

We dragen bij aan vitaal ouder worden door:

- a) gemeenten te adviseren over een effectief gezondheidsbeleid voor ouderen door de uitkomsten van de ouderen- en volwassenenmonitor per gemeente te vertalen naar praktisch beleidsadvies;
- b) gemeenten te ondersteunen bij het smeden van lokale samenwerkingsverbanden (met wijkteams, welzijnsinstellingen, huisartsen, woonzorgvoorzieningen en ouderenbonden).



Ga verder naar...

GGD en sociaal beleid

+ GGD en sociaal beleid

GGD

Publieke gezondheid en sociaal beleid

Een urgente opdracht voor de GGD is om expertise op het vlak van data, monitoring en onderzoek in te zetten om antwoorden te geven op de meest nijpende knelpunten van onze gemeenten. De GGD wil de wijk kennen én in de wijk gekend worden. Dat willen we bereiken door de verbinding van verpleegkundigen en artsen met wijkteams. De opdracht is te komen tot een intensieve samenwerking tussen partijen die bij het opgroeien van jeugd betrokken zijn; naast jeugdgezondheidszorg, gemeentelijke toegang en jeugdzorg, ook onderwijs en voorschoolse voorzieningen en de eerstelijns en tweedelijns zorg en Veilig Thuis.

We dragen vanuit publieke gezondheid bij aan sociaal beleid door:

- a) onze onderzoekscapaciteit te richten op de meest nijpende knelpunten in het sociaal domein van onze gemeenten;
- b) de planningsruimte die ontstaat door invoering van risico gestuurde JGZ aan te wenden voor een nadrukkelijker verbinding van verpleegkundigen en artsen met wijk-teams;
- c) de beleidsrelevante informatie van de GGD en relevante partners op wijkniveau ontsluiten en verrijken voor gemeenten om inzicht te krijgen in de samenhang tussen factoren die gezondheid en zorgconsumptie bepalen.



Ga verder naar...

GGD en veiligheid

+ GGD en veiligheid

Publieke gezondheid en veiligheid

Incidenten in de fysieke omgeving vertalen zich steeds vaker naar sociale vraagstukken zoals maatschappelijke onrust en psychosociale problematiek. Andersom, komen grootschalige incidenten steeds vaker voort uit sociale onveiligheidsvraagstukken. De functie van Directeur Publieke Gezondheid (DPG) is de verbinding tussen zorg en veiligheid en de wettelijke basis voor 24/7-bereikbaarheid in verband met opgeschaalde zorg (crisis en incidenten). Voor een effectieve opgeschaalde zorg moet de GGD in haar reguliere taken kennis opbouwen over de sociale veiligheidsproblematiek in onze gemeenten. Tevens kan de koppeling vanuit de opgeschaalde zorg kansen bieden voor 24/7-bereikbaarheid in de reguliere zorg.

We vergroten de samenhang tussen publieke gezondheid en veiligheid door:

- a) vanuit de signaleringsfunctie verdere kennis op te bouwen over de sociale veiligheidsproblematiek in onze gemeenten;
- b) vanuit de stelselverantwoordelijkheid van de DPG afspraken te maken met de gemeenten over het bewaken van de bereikbaarheid en de toegankelijkheid van de zorg voor dak- en thuislozen en over de afstemming op de meldkamer over de inzet van hulpdiensten in geval van incidenten met personen met verward gedrag.



[Ga terug naar...](#)

[+ Hoofdpagina GGD](#)