

Veiligheidsregio Limburg-Noord

# Bouwsteen veiligheid voor de omgevingsvisie







## Inleiding

# Bouwstenen Regio Venlo

**De Regio Venlo werkt intensief samen in de voorbereiding op de Omgevingswet. Met respect voor het lokale proces en ambities, worden op regionale schaal bouwstenen ontwikkeld. Deze bouwstenen helpen de gemeenten om thema's goed te borgen in hun plannen en processen in te richten met ketenpartners zoals Veiligheidsregio Limburg-Noord.**

De ontwikkeling van deze bouwstenen is een coproductie van gemeenten met ketenpartners. Iedere ketenpartner werkt samen met een aantal gemeenten. Voor de bouwsteen Veiligheid zijn dit de gemeenten Beesel en Venray samen met de veiligheidsregio. De ontwikkeling van bouwstenen is een initiatief van de Regio Venlo, waarbij gaande het proces de Midden-Limburgse gemeenten betrokken zijn.

De Omgevingswet is vastgesteld en alle aanvullende regelgeving staat grotendeels vast (situatie juni 2020). Relevante omgevingswet instrumenten voor gemeenten zijn in ontwikkeling en hoeven pas in 2024 (omgevingsvisie) of 2029 (omgevingsplan) gereed te zijn. De gemeentelijke processen om samen vergunningen te kunnen verlenen moeten nog bepaald worden en ook in dat traject zal sprake zijn van voortschrijdend inzicht. Het opstellen van deze bouwsteen is daarmee een ontwikkelproces. Het is een levend document dat in fases wordt opgeleverd en periodiek wordt aangepast. Dit geeft ruimte om de verbinding met andere processen te leggen, samen te leren en nieuwe inzichten en afspraken te verwerken.

De 'regionale bouwstenen Omgevingswet' worden opgesteld aan de hand van een standaard hoofdstructuur (zie figuur 1). Naast de bouwsteen Veiligheid zijn er ook een bouwsteen Water en een bouwsteen Gezondheid ontwikkeld. In deze eerste versie van de Bouwsteen Veiligheid zijn de handvaten voor de gemeentelijke omgevingsvisie uitgewerkt. In vervolg op deze versie wordt de bouwsteen verder doorontwikkeld voor het omgevingsplan en het omgevingsprogramma.





Figuur 1 Hoofdstructuur bouwstenen Regio Venlo

De focus in de omgevingsvisie ligt op het formuleren van ambities en spelregels voor beheer en ontwikkeling en vormt daarmee een kader voor de eerste toetsing van nieuwe initiatieven. In het omgevingsplan komen alle regels voor inwoners en bedrijven samen die van belang zijn voor de fysieke inrichting. Het omgevingsplan volgt uit de visie en concretiseert de ambities.

## Doelstelling

**“De regionale Bouwsteen Veiligheid biedt gemeenten een handreiking om op een goede manier invulling te geven aan het onderwerp fysieke veiligheid binnen de omgevingsvisie.”**

Deze bouwsteen gaat specifiek in op de verbinding tussen de omgevingsvisie en fysieke veiligheid. Veiligheidsregio Limburg-Noord is een belangrijke partner voor de gemeenten om een veilige en gezonde fysieke leefomgeving en een goede omgevingskwaliteit te bereiken en in stand te houden. De bouwsteen geeft gemeenten concrete stappen en voorbeelden om haar ambitie op het gebied van fysieke veiligheid te bepalen en op te nemen in de omgevingsvisie. De structuur en generieke doelstelling van de Omgevingswet wordt als bekend verondersteld en is in deze bouwsteen niet verder uitgewerkt. Deze achtergrondinformatie is terug te vinden op [www.aandeslagmetdeomgevingswet.nl](http://www.aandeslagmetdeomgevingswet.nl).

## Leeswijzer

In het hoofdstuk 'Omgevingswet en fysieke veiligheid' wordt eerst uitleg wat de omgevingswet is en de rol van de VRLN. In het hoofdstuk 'Fysieke Veiligheid in de omgevingsvisie' wordt uitgelegd aan de hand van welke stappen veiligheid goed meegenomen kan worden bij het opstellen van een omgevingsvisie. Dit aan de hand van kernwaarden en voorbeelden.





# Inhoudsopgave



Omgevingswet en de fysieke veiligheid

Lezen



Fysieke veiligheid in de omgevingsvisie

Lezen

Stap 1  
Inzicht in  
risico's

Lezen

Stap 2  
Bepalen van  
ambitie

Lezen

Stap 3  
Sturen met  
kernwaarden  
veiligheid

Lezen

Stap 4  
Veiligheid in  
thema's en  
gebiedsopgave

Lezen

Stap 5  
Bepaal proces

Lezen





## Doelstelling

---

# Omgevingswet en fysieke veiligheid

Het doel van de Omgevingswet is het bereiken en in stand houden van een veilige en gezonde fysieke leefomgeving. Concreet voor fysieke veiligheid betekent dit het streven naar:

- veilige bouwwerken en omgeving;
- een zelf- en samenredzame samenleving;
- bescherming van (zeer) kwetsbare groepen;
- effectieve en continue hulpverlening;
- continuïteit van de samenleving.

## Samenhang Omgevingswet en Wet veiligheidsregio's

---

Gemeenten moeten op grond van het Besluit kwaliteit leefomgeving (Bkl) in een omgevingsplan rekening houden met risico's van branden, rampen en crises als bedoeld in de Wet veiligheidsregio's (Wvr). De omgevingsvisie moet kaders geven voor de ambities en opgaven van een gemeente. Het omgevingsplan is daar een uitwerking van. De omgevingsvisie moet zodanig worden opgesteld dat de verdere uitwerking van de ambities in het omgevingsplan voldoet aan het BKL. De veiligheidsregio adviseert gemeenten hierover op basis van haar opdracht vanuit de Wvr (zie: [wat doet de veiligheidsregio?](#)) en de afspraken uit het Beleidsplan Veiligheidsregio Limburg-Noord.

Het veiligheidsbelang wordt het beste gediend wanneer ketenpartners (zoals de veiligheidsregio) bij initiatieven vroegtijdig worden betrokken in de plan- en besluitvorming. In de taakopdracht van het Beleidsplan Veiligheidsregio Limburg-Noord zijn afspraken gemaakt over de wijze en het tijdstip waarop de veiligheidsregio betrokken wordt. Dit moet verder uitgewerkt worden in procesafspraken tussen de veiligheidsregio en de gemeente. Verder is de gemeente bij het opstellen van het omgevingsplan in elk geval gebonden aan de regels die in het Bkl staan.

Het omgevingsplan is een uitwerking van de ambities en opgaven die beschreven worden in de omgevingsvisie. De visie moet hier de juiste kaders voor geven, aansluitend op de systematiek van het omgevingsplan.

Lees meer:

[Wat doet de veiligheidsregio?](#)

[Veiligheid in de omgevingswet](#)





Stappen fysieke veiligheid in de omgevingsvisie

## Fysieke veiligheid in de omgevingsvisie

Een omgevingsvisie is vorm-vrij. Het proces waarlangs een omgevingsvisie tot stand komt verschilt per gemeente. Deze bouwsteen beschrijft de generieke stappen om fysieke veiligheid mee te nemen in de integrale afwegingen bij ontwikkelingen en innovaties. Met het doorlopen van deze stappen wordt veiligheid goed gewogen bij de totstandkoming van de omgevingsvisie en worden handvaten geboden hoe veiligheid geborgd kan worden in de gemeentelijke omgevingsvisie.

Stap 1

### Inzicht in risico's

[Lees meer](#)

Stap 2

### Bepalen van ambitie

[Lees meer](#)

Stap 3

### Sturen met kernwaarden veiligheid

[Lees meer](#)

Stap 4

### Veiligheid in thema's en gebiedsopgaven

[Lees meer](#)

Stap 5

### Bepaal procesuitgangspunten

[Lees meer](#)



# Inzicht in risico's

**Fysieke veiligheid hangt samen met de risico's in de fysieke leefomgeving. De veiligheidsregio heeft de risico's in de fysieke leefomgeving in beeld gebracht en beschreven in het bestuurlijk vastgestelde Provinciaal risicoprofiel en het Brandweer risicoprofiel.**

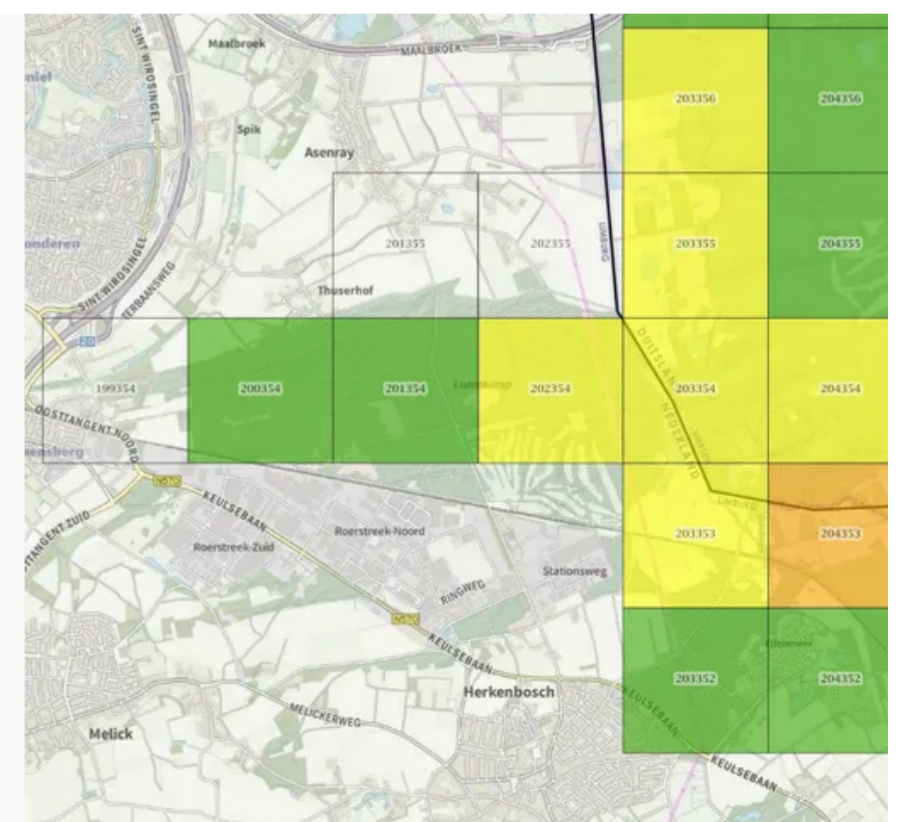
Het Provinciaal risicoprofiel en het Brandweer risicoprofiel bieden de basis voor een doorvertaling van de risico's naar het gemeentelijk grondgebied. Bij de start van het traject om een omgevingsvisie op te stellen neemt de gemeente contact op met de veiligheidsregio. Samen worden de risico's uit de risicoprofielen vertaald naar lokaal niveau, zodat er voor elke gemeente specifiek 'inzicht op maat' is. Vroegtijdig inzicht in de veiligheidsopgave geeft ruimte voor slimme combinaties met andere thema's en synergievoordeel.



## Voorbeeld: natuurbrandbeheersing

### Inzicht in risico's

De vegetatie(begroeiing), aanwezigheid van gebouwen en mensen, begaanbaarheid van wegen en beschikbaarheid van bluswatervoorzieningen bepalen het natuurbrandrisico in een gebied. Veiligheidsregio Limburg-Noord maakt dit samen met de gemeenten en natuurbeheerders inzichtelijk in de RisicoIndexNatuurbrand (RIN).





# Bepalen van ambitie

**De ambitie bepaal je door inzicht in ontwikkelingen en de risico's hiervan en het doel wat je qua veiligheid voor ogen hebt.**

Bij maatschappelijke opgaves en ontwikkelingen worden de risico's benoemd (stap 1). Deze risico's worden transparant afgewogen. Zo wordt de veiligheidsambitie bepaald (stap 2). De afweging en gekozen veiligheidsambitie bepalen de basis voor de verdere uitwerking van initiatieven.



## **Voorbeeld: ontwikkelingen naast het spoor**

Extra bescherming voor kwetsbare groepen

---

Bij de verdichtingsopgave nabij transportroutes voor gevaarlijke stoffen, worden geen extra kwetsbare groepen zoals seniorenwoningen en kinderdagverblijven toegestaan. Bij de ontwikkelingen die wel mogelijk worden gemaakt, zorgen we dat aanwezige personen zichzelf in veiligheid kunnen brengen. De bouwwerken en omgeving worden hierop ingericht.



# Sturen met kernwaarden veiligheid

**Fysieke veiligheid hangt samen met de risico's in de fysieke leefomgeving. De veiligheidsregio heeft de risico's in de fysieke leefomgeving in beeld gebracht en beschreven in het bestuurlijk vastgestelde Provinciaal risicoprofiel en het Brandweer risicoprofiel.**

Risico's kunnen beïnvloed worden door ze enerzijds te voorkomen c.q. de kans te beperken en anderzijds door de gevolgen te beperken. Dit kan door het treffen van bronmaatregelen, het beschermen van de omgeving, het verhogen van de zelfredzaamheid en ervoor te zorgen dat hulpdiensten op kunnen treden. Met deze beïnvloedingsstrategieën wordt invulling gegeven aan de veiligheidsambitie zoals bepaald in stap 2.

De beïnvloedingsstrategieën zijn uitgewerkt in de onderstaande kernwaarden fysieke veiligheid. Met het opnemen van deze kernwaarden in de omgevingsvisie geeft je als gemeente aan op welke wijze je sturing geeft aan veiligheid.

## Kernwaarden fysieke veiligheid

---

1. De kwaliteit van de leefomgeving wordt mede bepaald door (fysieke) veiligheid
2. Samen werken aan een veilige fysieke leefomgeving
3. De leefomgeving wordt mede vormgegeven volgens de ontwerpprincipes voor veiligheid:
  - a. Voorkomen of beperken van risico's vergroot de veiligheid
  - b. Afstand tot de risico's vergroot de veiligheid
  - c. Bouwwerken en omgeving bieden bescherming
  - d. Bouwwerken en gebieden zijn snel en veilig te verlaten
  - e. De omgeving maakt snel en effectief optreden van de hulpdiensten mogelijk
  - f. Mensen krijgen bij crisis passende medische zorg
4. Mensen zijn bekend met risico's en weten hoe te handelen



### Voorbeeld: intensieve veehouderij

Voorkomen of beperken van risico's vergroot de veiligheid

---

Schaalvergroting in de veeteelt leidt tot steeds grotere stallen. Bij brand komen alle dieren in een stal om het leven. Het aantal dieren dat omkomt bij brand neemt de laatste jaren toe. Bij de realisatie van intensieve veehouderij moet de afweging worden gemaakt welk risico acceptabel is en met welke maatregelen het risico wordt beperkt.



## Veiligheid in thema's en gebiedsopgaven

**Vanuit de hoofddoelstelling 'het bereiken en in stand houden van een veilige en gezonde fysieke leefomgeving' kan veiligheid in de omgevingsvisie als zelfstandig thema beschreven worden. In dit zelfstandige thema wordt beschreven op welke wijze sturing wordt gegeven aan veiligheid en wat de ambitie is van de gemeente.**

Veel gemeenten maken bij de omgevingsvisie onderscheid tussen thema's die gemeentebreed spelen en opgaves die in specifieke gebieden spelen. Voorbeelden van een gemeentebrede opgave in een Omgevingsvisie zijn de energietransitie of de vergrijzing. Bij gebiedsopgaven kan gedacht worden aan ontwikkelingen en opgaves in een specifieke dorpskern, natuur- of industriegebied.

Bij elk thema en elke gebiedsopgave of maatschappelijke opgave in de visie, stel je jezelf als gemeente de vraag welke risico's aan de orde zijn ([stap 1](#)), welke ambitie je als gemeente hebt ([stap 2](#)) en via welke kernwaarden ([stap 3](#)) je deze positief kunt beïnvloeden.

Het verdient de voorkeur om bij specifieke thema's en gebiedsopgaven veiligheid als integraal onderdeel van het thema dan wel de opgave te beschrijven. Dit helpt om de verbanden, raakvlakken en tegenstrijdigheden scherp te krijgen en koppelingen met andere onderwerpen te maken.



### Voorbeeld: natuurbrandrisico

Mensen zijn bekend met risico's en weten hoe te handelen

---

Campings gelegen in een natuurgebied zijn bekend met de gevaren van een natuurbrand. Ze wijzen hun gasten op de risico's en hebben evacuatieplannen om hun camping veilig te ontruimen.

### Voorbeeld: vergrijzing

Bouwwerken en omgeving bieden bescherming

---

Door de vergrijzing en veranderingen in het zorglandschap wonen kwetsbare groepen langer thuis, al dan niet met hulpmiddelen zoals scootmobielen. De huidige woningvoorraad is niet ingericht op deze verminderd zelfredzame mensen, het aantal slachtoffers bij brand neemt toe. We zorgen dat de zelfstandig wonende kwetsbare groepen een veilige woonruimte hebben en dat het veiligheidsniveau van de bouwwerken past bij hun niveau van zelfredzaamheid.



## Bepaal procesuitgangspunten

**Gemeenten beschrijven in de omgevingsvisie via welke (proces)uitgangspunten de fysieke leefomgeving wordt ingericht. Denk hierbij aan randvoorwaarden voor participatie en co-creatie. Ook de wijze waarop ketenpartners (zoals de veiligheidsregio) betrokken worden, maakt onderdeel uit van de (proces)uitgangspunten.**

De ontwikkelingen van de toekomst zijn nu nog niet bekend. Laat staan dat de bijhorende risico's inzichtelijk zijn. Bij nieuwe ontwikkelingen loopt de ontwikkeling van wet- en regelgeving altijd achter de technologische ontwikkeling aan. Met een risicogerichte benadering worden bij nieuwe ontwikkelingen de gevolgen voor de fysieke veiligheid inzichtelijk gemaakt, zodat er een afgewogen besluit genomen kan worden. Aan de hand van een aantal heldere procesuitgangspunten in de omgevingsvisie en het omgevingsplan zorgen initiatiefnemers, gemeenten en de veiligheidsregio samen voor inzicht in risico's en passende oplossingen.



### **Voorbeeld: energietransitie**

Bij nieuwe ontwikkelingen wordt veiligheid vanaf het begin meegenomen.

---

De energietransitie introduceert nieuwe technieken voor het opwekken, transporteren en opslaan van energie. De fysische- en chemische processen achter deze nieuwe technieken leveren risico's op voor de omgeving. Met inzicht in deze risico's worden de juiste locatiekeuzes gemaakt en beheersmaatregelen bepaald.





## Contact

**Team ruimtelijke veiligheid afdeling Risicobeheersing**

Nijmeegseweg 42  
Postbus 11  
5900 AA Venlo

**t** +31 (0)88 11 90 000  
**f** +31 (0)77 35 42 454

**e** [info@vrln.nl](mailto:info@vrln.nl)  
**i** [www.vrln.nl](http://www.vrln.nl)

**Twitter:** [twitter.com/vr\\_ln](https://twitter.com/vr_ln)

## Colofon

Dit is een uitgave van Veiligheidsregio Limburg-Noord  
In samenwerking met de Gemeente Beesel & Gemeente Venray, namens de Regio Venlo



**Tekst & redactie:** Veiligheidsregio Limburg-Noord  
**Foto's:** Eigen beheer en foto's van derden  
**Vormgeving & productie:** Aviso Communicatie



Wat doet de veiligheidsregio

## Wat doet de veiligheidsregio?

Op grond van de Wet veiligheidsregio's (Wvr) is de brandweezorg, het bestrijden van rampen en crisisbeheersing een taak van gemeenten. Daarbij wordt onder brandweezorg verstaan:

- het voorkomen, beperken en bestrijden van brand, het beperken van brandgevaar, het voorkomen en beperken van ongevallen bij brand en alles dat daarmee verband houdt;
- het beperken en bestrijden van gevaar voor mensen en dieren bij ongevallen anders dan bij brand.

De feitelijke uitvoering van deze taken ligt grotendeels bij de veiligheidsregio. Veiligheidsrisico's houden zich immers niet aan gemeentegrenzen. Veiligheid is een complexe zaak die vraagt om de nodige expertise waarin met name kleinere gemeenten (i.v.m. de betaalbaarheid) niet kunnen voorzien. Gemeenten zijn verplicht samen met de overige gemeenten binnen de regio een gemeenschappelijke regeling te treffen tot het instellen van een veiligheidsregio.

Met die regeling wordt een aantal taken en bevoegdheden overgedragen van de gemeente naar de veiligheidsregio waaronder:

- het inventariseren van risico's van branden, rampen en crises;
- het adviseren van het bevoegd gezag over risico's van branden, rampen en crisis;
- het adviseren van de burgemeester over de brandweezorg;
- het treffen van voorbereidingen op het bestrijden van branden en het organiseren van de rampenbestrijding en de crisisbeheersing;
- het instellen en in stand houden van een brandweer, een GHOR en (vooralsnog) een gemeenschappelijke meldkamer.

Het beleid voor deze taken wordt door het bestuur van de veiligheidsregio tenminste eenmaal in de vier jaar vastgelegd in een beleidsplan. Dit bestuur bestaat uit de burgemeesters van de deelnemende gemeenten. Onderdeel van dat takenpakket is ook het vroegtijdig adviseren over fysieke veiligheidsaspecten bij omgevingsvisies, omgevingsplannen, concrete bouwplannen en inrichtingen.

Een belangrijke informatiebron voor de invulling daarvan is de vereiste inventarisatie van risico's; het Regionaal Risicoprofiel. Dit profiel is opgesteld volgens een uniforme methodiek en wordt besproken met de deelnemende gemeenten. Het risicoprofiel is de basis voor het beleidsplan Veiligheidsregio.



# Veiligheid in het Omgevingsplan conform Besluit kwaliteit leefomgeving

In de Nota van toelichting Bkl, staat op pagina 328 dat: “bij de toedeling van functies aan locaties en de inrichting van een gebied in elk geval ook rekening wordt gehouden met:

- het vermogen van mensen om zichzelf in veiligheid te brengen in een gebied waar een ramp of zwaar ongeval optreedt (zelfredzaamheid);
- de hulp die mensen dan nodig hebben, waaronder begrepen de bereikbaarheid van het gebied voor hulpdiensten en de mogelijkheden voor het bestrijden van de ramp c.q. het zware ongeval (bestrijdbaarheid en bluswatervoorzieningen);
- de aanwezigheid van voldoende schuilgelegenheden;
- de effecten van een ramp of een zwaar ongeval op de infrastructuur (inclusief beschikbaarheid drinkwater, elektriciteit en communicatie).”

Ten aanzien van het opstellen van het omgevingsplan stelt het Bkl in paragraaf 5.1.2.2 regels ten aanzien van:

- de veiligheid rond opslag, productie, gebruik en vervoer van gevaarlijke stoffen en windmolens;
- zogenoemde belemmeringengebieden rond buisleidingen voor gevaarlijke stoffen;
- de veiligheid rond het opslaan, herverpakken en bewerken van vuurwerk en pyrotechnische artikelen voor theatergebruik;
- de veiligheid rond het bewerken en opslaan van ontplofbare stoffen voor civiel gebruik en op militaire objecten;
- de veiligheid rond luchthavens;
- de veiligheid van infrastructuur rond zogenoemde Seveso-inrichtingen.



## Voorbeeld omgevingsvisie Gennep

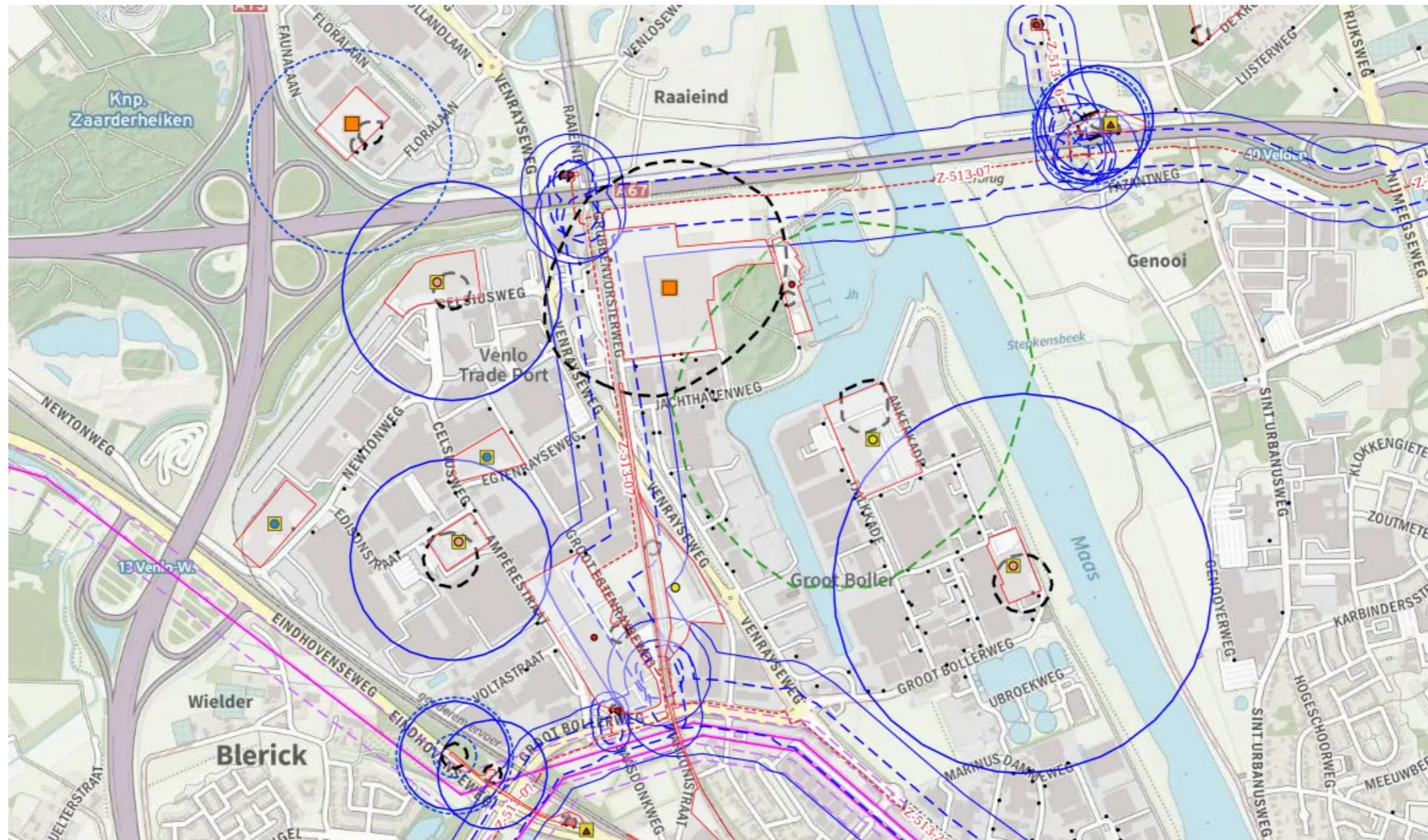
Gemeente Gennep heeft de kernwaarden Veiligheid in haar omgevingsvisie verwerkt. Klik op de button om de visie te bekijken.

Bekijk de omgevingsvisie Gennep



# Risico's gevaarlijke stoffen

Afstand tot de risico's vergroot de veiligheid



Extra kwetsbare groepen worden buiten aandachtsgebieden gesitueerd. Nieuwe risicovolle bedrijven krijgen ontwikkelruimte op daarvoor geschikte locaties.



# Toegankelijkheid gebied

De omgeving maakt snel en effectief optreden van de hulpdiensten mogelijk



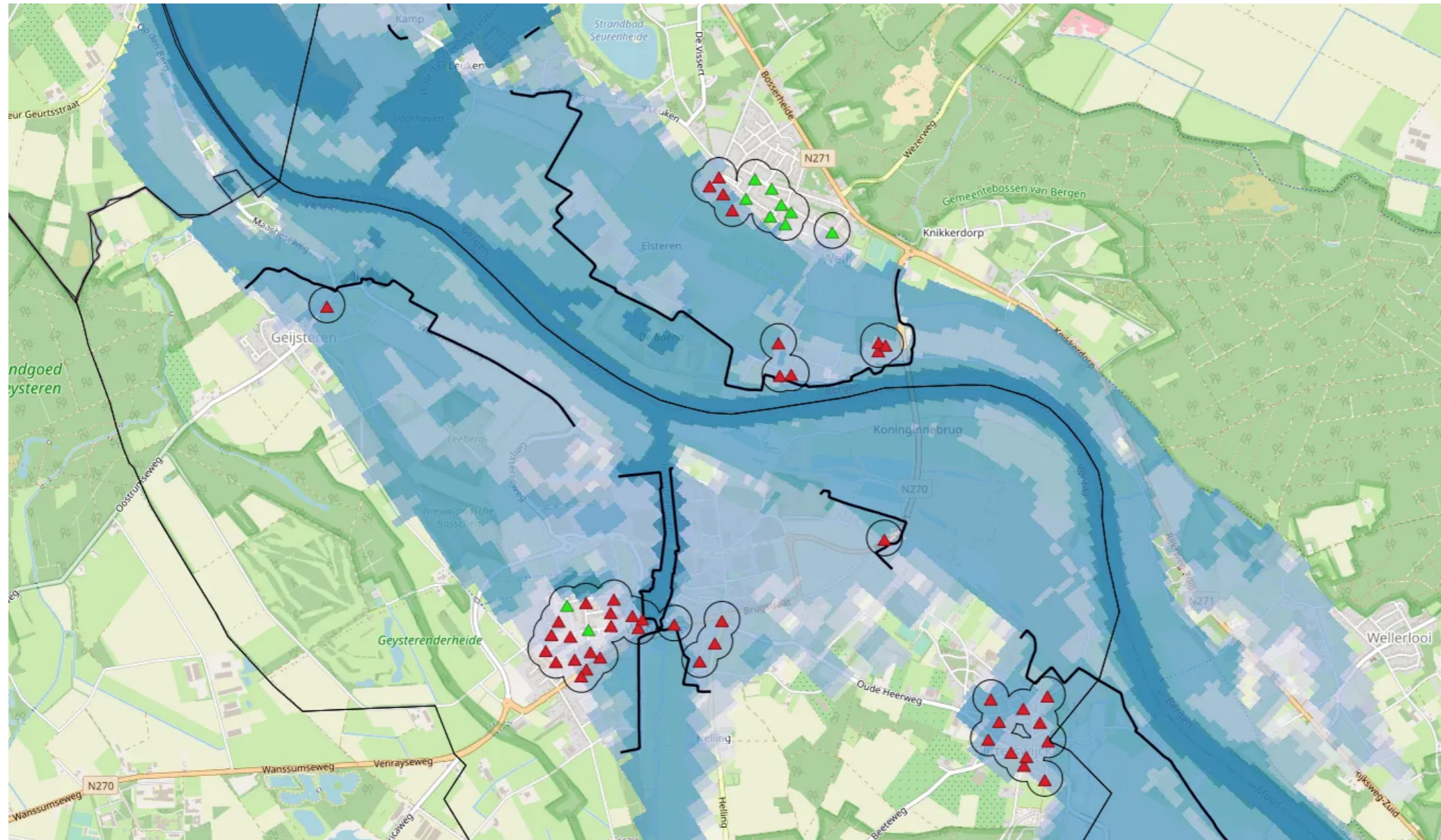
FlashphotoNL

Bij de inrichting van wijken zorgen we dat hulpdiensten goed ter plaatse kunnen komen, de wegenstructuur is hier op ingericht.



# Overstromingsrisico

Bouwwerken en gebieden zijn veilig te verlaten



In gebieden met overstromingsrisico zijn inwoners op de hoogte van de risico's en is de infrastructuur ingericht om een evacuatie mogelijk te maken.



# Voorkomen of beperken van risico's vergroot de veiligheid

Voorbeeld: intensieve veehouderij



Schaalvergroting in de veeteelt leidt tot steeds grotere stallen. Bij brand komen alle dieren in een stal om het leven. Het aantal dieren dat omkomt bij brand neemt de laatste jaren toe. Bij de realisatie van intensieve veehouderij moet de afweging worden gemaakt welk risico acceptabel is en met welke maatregelen het risico wordt beperkt.



# Bouwwerken en omgeving bieden bescherming

Voorbeeld: vergrijzing



Door de vergrijzing en veranderingen in het zorglandschap wonen kwetsbare groepen langer thuis, al dan niet met hulpmiddelen zoals scootmobielen. De huidige woningvoorraad is niet ingericht op deze verminderd zelfredzame mensen, het aantal slachtoffers bij brand neemt toe. We zorgen dat de zelfstandig wonende kwetsbare groepen een veilige woonruimte hebben en dat het veiligheidsniveau van de bouwwerken past bij hun niveau van zelfredzaamheid.



# Mensen zijn bekend met risico's en weten hoe te handelen

Voorbeeld: natuurbrandrisico



Campings gelegen in een natuurgebied zijn bekend met de gevaren van een natuurbrand. Ze wijzen hun gasten op de risico's en hebben evacuatieplannen om hun camping veilig te ontruimen.